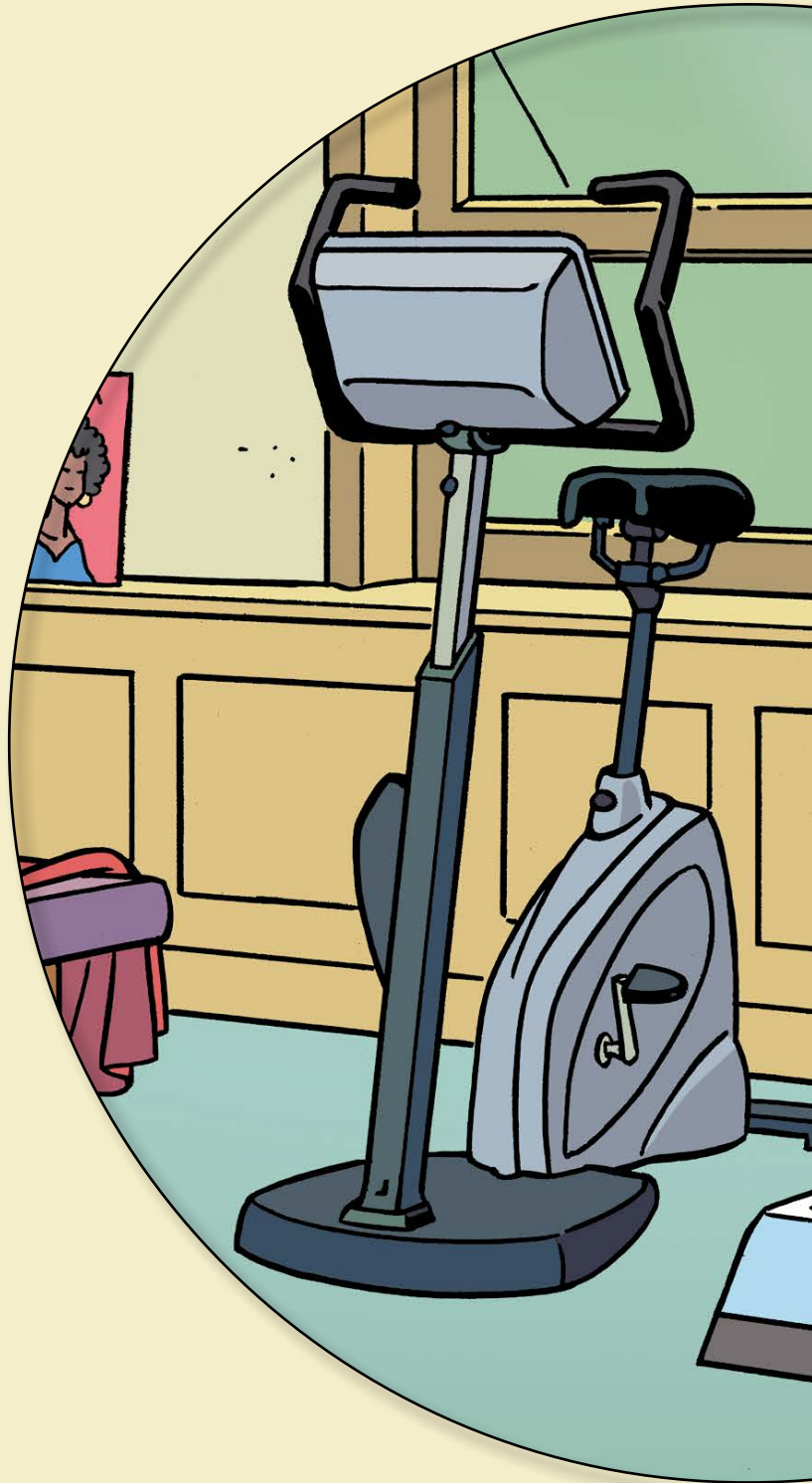


DSW

REGLEMENT
HULPMIDDELEN

2024



INHOUD

INHOUD

1.	ALGEMEEN	3
2.	TOEPASSELIJKE REGELGEVING	3
3.	ALGEMENE BEPALINGEN	3
4.	PROCEDURE AANVRAAG/TOESTEMMING	7
5.	HULPMIDDELENINDEX	8
6.	SPECIFIEKE BEPALINGEN PER HULPMIDDEL	12
6.1	Uitwendige hulpmiddelen ter volledige of gedeeltelijke vervanging van anatomische eigenschappen van onderdelen van het menselijk lichaam of bedekking daarvan	12
6.2	Uitwendige hulpmiddelen voor het ademhalingsstelsel	16
6.3	Uitwendige hulpmiddelen gerelateerd aan stoornissen in de hoorfunctie	21
6.4	Uitwendige hulpmiddelen te gebruiken bij urinelozing en defecatie	25
6.5	Uitwendige hulpmiddelen gerelateerd aan stoornissen in het bewegingssysteem	31
6.6	Uitwendige hulpmiddelen gerelateerd aan stoornissen in de visuele functie	40
6.7	Hulpmiddelen gerelateerd aan stoornissen in de mate van bewustzijn	45
6.8	Hulpmiddelen voor anticonceptionele doeleinden	46
6.9	Hulpmiddelen die samenhangen met verzorging en verpleging op bed	47
6.10	Hulpmiddelen te gebruiken bij stoornissen in de functies van de huid	48
6.11	Injectiespuiten	51
6.12	Uitwendige hulpmiddelen te gebruiken bij langdurig compenseren van het functieverlies van aderen bij het transport van bloed en het functieverlies van lymfevaten bij het transport van lymfe	52
6.13	Uitwendige hulpmiddelen te gebruiken bij stoornissen in de functies van het hematologisch systeem	54
6.14	Uitwendige hulpmiddelen te gebruiken bij het controleren en reguleren van stoornissen in de bloedsuikerspiegel	54
6.15	Draagbare, uitwendige infuuspompen	60
6.16	Hulpmiddelen voor het toedienen van voeding	60
6.17	Hulpmiddelen gerelateerd aan en ter compensatie van beperkingen in het spreken	61
6.18	Hulpmiddelen voor communicatie, informatievoorziening en signalering	62
6.19	Uitwendige elektrostimulators tegen chronische pijn met toebehoren	63
6.20	Met thuisdialyse samenhangende kosten	64

1. ALGEMEEN

Dit Reglement is een uitwerking van de polisvoorwaarden van DSW Zorgverzekeraar voor de hulpmiddelenzorg en geldt vanaf 1 januari 2024. De Minister van Volksgezondheid, Welzijn en Sport heeft in de Regeling zorgverzekering in het algemeen bepaald welke medische hulpmiddelen onder welke voorwaarden en bij welke medische indicaties op grond van de Zorgverzekeringswet en het Besluit zorgverzekering voor vergoeding in aanmerking komen. Daarbij is op grond van de Zorgverzekeringswet en het Besluit zorgverzekering aan zorgverzekeraars overgelaten om nadere voorwaarden met betrekking tot de toegang tot de hulpmiddelenzorg vast te stellen. DSW Zorgverzekeraar heeft zijn nadere voorwaarden in dit Reglement vastgelegd. Dit Reglement maakt deel uit van de polisvoorwaarden. De verzekerde heeft recht op hulpmiddelen in eigendom of in bruikleen. Dit staat vermeld bij het betreffende hulpmiddel. Voor bruikleen dient de verzekerde zich in beginsel te wenden tot gecontracteerde leveranciers. Het overzicht van de gecontracteerde zorgverleners is op te vragen bij DSW Zorgverzekeraar en is te vinden op www.dsw.nl.

In dit Reglement bedoelen wij met ‘u’ en ‘uw’ zowel de verzekerde als de verzekeringnemer, tenzij dit uitdrukkelijk anders wordt aangegeven. Wij gebruiken ‘DSW’, ‘DSW Zorgverzekeraar’, ‘wij’ en ‘ons’ wanneer we het over onszelf als zorgverzekeraar hebben.

2. TOEPASSELIJKE REGELGEVING

De Zorgverzekeringswet, het Besluit zorgverzekering en de Regeling zorgverzekering zoals deze thans luiden.

3. ALGEMENE BEPALINGEN

TE ALLEN TIJDE ADEQUAAT

Er bestaat aanspraak op vergoeding van de kosten van een te allen tijde adequaat functionerend hulpmiddel dat in eigendom of in bruikleen is verstrekt. Vervanging van een hulpmiddel binnen de in dit Reglement gestelde gebruikstermijnen is mogelijk als uit de aanvraag blijkt dat er geen sprake meer is van een adequaat functionerend hulpmiddel. Dit geldt niet als het niet-functioneren van het hulpmiddel, het gevolg is van onvoorzichtig/onoordeelkundig gebruik of verwaarlozing van het hulpmiddel door de verzekerde. De aanvraag voor toestemming moet aan dezelfde eisen voldoen als de eerste aanvraag voor het hulpmiddel.

ALGEMEEN GEBRUIKELIJKE VOORZIENINGEN

Algemeen gebruikelijke voorzieningen vallen niet onder de aanspraak voor vergoeding. Met een ‘algemeen gebruikelijke voorziening’ worden hulpmiddelen bedoeld die geen rechtstreekse relatie hebben met een beperking of stoornis van de verzekerde. Hiermee worden hulpmiddelen bedoeld die algemeen verkrijgbaar zijn en doorgaans bij het dagelijks leven horen.

Ook een duurzaam hulpmiddel waarvan de kosten beperkt zijn, kan als een algemeen gebruikelijke voorziening worden beschouwd. Met een ‘duurzaam’ hulpmiddel wordt bedoeld een hulpmiddel dat langere tijd meegaat.

Hulpmiddelen die algemeen gebruikelijke hulpmiddelen in het dagelijks leven vervangen en niet bijzonder kostbaar zijn, zitten ook niet in het basispakket.

Voorbeelden van ‘algemeen gebruikelijke voorzieningen’ zijn:

- computers en tablets;
- mobiele telefoons;
- petten, sjaals en mutsja's;
- rollators;
- aangepaste borden, drinkbekers en bestek.

FUNCTIEGERICHT OMSCHREVEN HULPMIDDELEN

Het recht op hulpmiddelen is in de regelgeving soms functiegericht omschreven. Dit betekent dat in de wet- en regelgeving ten aanzien van een beperking een globale omschrijving van een aanspraak op hulpmiddelen is opgenomen in plaats van een limitatieve lijst van hulpmiddelen die worden vergoed. Als er sprake is van functiegericht omschreven hulpmiddel betekent dit niet dat ieder hulpmiddel kan worden vergoed. Om voor vergoeding in aanmerking te komen moet een hulpmiddel onder andere voldoen aan het criterium ‘stand van de wetenschap en praktijk’.

Het is aan zorgverzekeraars te duiden welke hulpmiddelen onder de functiegericht omschreven aanspraak vallen. Dit doen wij in onze polisvoorwaarden en dit Reglement. Mocht u aanspraak willen maken op vergoeding van de kosten van een hulpmiddel die niet expliciet in dit Reglement is genoemd, dan kunt u daarvoor een aanvraag indienen.

Hulpmiddelen die vallen onder de te verzekeren prestatie ‘geneeskundige zorg zoals medisch specialisten die plegen te bieden’, worden niet vergoed binnen de aanspraak op hulpmiddelen maar worden uitsluitend vergoed binnen de aanspraak op geneeskundige zorg. Dit betekent dat op het moment dat een hulpmiddel deel uitmaakt van een medisch specialistische behandeling (zoals een behandeling door de specialist in het ziekenhuis), het hulpmiddel niet apart aan u wordt vergoed. De kosten van het hulpmiddel zijn dan al aan de zorgaanbieder vergoed als onderdeel van de medisch specialistische behandeling. Zie de polisvoorwaarden voor de voorwaarden van de vergoeding van geneeskundige zorg.

INDICATIEVOORWAARDEN

Wij vergoeden of verstrekken uitsluitend een hulpmiddel in bruikleen als aan bepaalde (wettelijke) indicatievoorwaarden is voldaan. Deze wettelijke voorwaarden zijn opgenomen in dit Reglement op basis van de Regeling zorgverzekering. U heeft slechts recht op (een vorm van) hulpmiddelenzorg voor zover u daarop naar inhoud en omvang redelijkerwijs bent aangewezen zoals bedoeld in artikel 2 lid 5 van onze polisvoorwaarden.

STAND VAN WETENSCHAP EN PRAKTIJK

Een hulpmiddel moet voldoen aan de stand van de wetenschap en praktijk. Wij toetsen of het aangevraagde hulpmiddel voldoet aan de meest recente stand van de wetenschap en praktijk en, bij het ontbreken van een zodanige maatstaf, aan hetgeen in het betrokken vakgebied geldt als verantwoorde en adequate zorg en diensten.

EIGENDOM OF BRUIKLEEN EN HET VERPLICHT EIGEN RISICO

Wanneer u een hulpmiddel in eigendom aanschaft, bent u eigenaar van het hulpmiddel. De kosten van het hulpmiddel vallen in dat geval onder het verplicht eigen risico.

Indien sprake is van verstrekking van een hulpmiddel in bruikleen (huur), is DSW Zorgverzekeraar of de gecontracteerde leverancier eigenaar van het hulpmiddel. De kosten van het hulpmiddel en de benodigde onderhoudskosten vallen in dit geval niet onder het eigen risico. Op de verbruiksartikelen, die horen bij het hulpmiddel dat in bruikleen is geleverd, is het verplichte eigen risico wel van toepassing.

BRUIKLEENOVEREENKOMST

Ten aanzien van hulpmiddelen in bruikleen, waarbij wij eigenaar van het hulpmiddel zijn, moet de verzekerde een bruikleenovereenkomst ondertekenen. Hierin staan onder meer de verplichtingen omschreven met betrekking tot het in bruikleen krijgen van het hulpmiddel. Indien de gecontracteerde leverancier eigenaar blijft van het hulpmiddel zullen door de gecontracteerde leverancier daarover afspraken worden gemaakt met de verzekerde.

WETTELIJKE EIGEN BIJDRAGE EN WETTELIJKE MAXIMUM VERGOEDING

In de Regeling zorgverzekering en in dit Reglement is aangegeven op welke hulpmiddelen een wettelijke eigen bijdrage en/of een wettelijke maximum vergoeding van toepassing is. U bent de eigen bijdrage verschuldigd aan de leverancier van het hulpmiddel, tenzij wij anders bepalen.

GEBRUIKSTERMIJNEN

Gebruikstermijnen genoemd in dit Reglement zijn indicatief. In individuele gevallen kan hiervan na voorafgaande schriftelijke toestemming van ons worden afgeweken.

GECONTRACTEERDE LEVERANCIERS

Wij hebben met de meeste hulpmiddelenleveranciers overeenkomsten gesloten. Hierbij zijn afspraken gemaakt over onder andere de kwaliteit, de garantie, de service, de aanvraagprocedure en afleveringsvoorwaarden. U kunt een overzicht van gecontracteerde zorgverleners vinden op www.dsw.nl of bij ons opvragen.

NIET-GECONTRACTEERDE LEVERANCIERS

Als u kiest voor een niet-gecontracteerde leverancier, moet u voorafgaand aan de levering van het hulpmiddel toestemming bij ons vragen.

Als wij toestemming verlenen voor het door een niet-gecontracteerde leverancier te leveren hulpmiddel, ontvangt u daarover van ons een machtiging waarop het maximaal te vergoeden bedrag is vermeld.

De nota zullen wij deze in één keer betalen. De vergoeding is marktconform en niet hoger dan de kosten van een hulpmiddel in eigendom/bruikleen van vergelijkbare kwaliteit, inclusief afleveringskosten en kosten voor (periodiek) onderhoud, dat via een gecontracteerde leverancier zou worden verstrekt.

LEEFTIJDGRENS

Indien de aanschaf van een hulpmiddel of de hoogte van de door de verzekerde verschuldigde bijdrage afhankelijk is gesteld van de leeftijd van de verzekerde, wordt diens leeftijd telkens beoordeeld naar het moment waarop de verzekerde zich wendt tot de leverancier.

VOORSCHRIJVEND BEHANDELAAR

De voorschrijvend behandelaar is de zorgaanbieder die vaststelt welke zorg, onderzoek, behandeling of therapie de verzekerde wegens medisch noodzakelijke redenen nodig heeft. Voorschrijvend behandelaar kan zijn: de huisarts, medisch specialist, een audioloog verbonden aan een audiologisch centrum, triage audicien, verpleegkundig specialist, physician assistant, gespecialiseerd verpleegkundige of wijkverpleegkundige. Per hulpmiddel staat omschreven welke behandelaar een hulpmiddel mag voorschrijven.

BEHANDELEND ARTS

Met 'behandelend arts' bedoelen wij de huisarts of medisch specialist. De behandelend arts kan tevens de voorschrijvend behandelaar zijn.

AFWIJKING OP VOORSCHRIJVEND BEHANDELAAR

Indien uit een eerdere verwijzing blijkt dat u een medische noodzaak heeft voor het gebruik van een hulpmiddel en/of uw medische indicatie reeds bij ons bekend is, dan heeft u voor overige (voor die medische indicatie) benodigde hulpmiddelen mogelijk geen nieuwe indicatiestelling nodig.

Voorschrijvend behandelaar (met een geldige BIG registratie) wordt in die gevallen dan gezien als uw zorgverlener. Wij hebben van deze zorgverlener in de verwijzing een duidelijke omschrijving van de medische noodzaak voor het aangevraagde hulpmiddel nodig. Deze verwijzing wordt samen met de aanvraag van de leverancier in behandeling genomen en door ons beoordeeld.

Bovengenoemde afwijking geldt alleen voor de hulpmiddelen in dit reglement waarbij dit expliciet is opgenomen. Dit wordt als volgt weergegeven:

** Er kan een uitzondering gelden voor de verwijzing, zie kopje Afwijking op voorschrijvend behandelaar bij de algemene bepalingen van dit reglement.*

BEKENDHEID MET VOORZIENING

Indien in dit Reglement bekendheid van u met het hulpmiddel als voorwaarde wordt vereist, moet dit blijken uit een verklaring van de voorschrijvend behandelaar.

MEERVERBRUIK

Indien u redelijkerwijs bent aangewezen op een gebruik van een hulpmiddel dat verder gaat dan in dit reglement is omschreven (meerverbruik), dan kan daartoe een aanvraag worden gedaan door de voorschrijvend behandelaar. Uit de aanvraag moet blijken dat er een duidelijke medische noodzaak voor het meerverbruik bestaat en dat dit meerverbruik voldoet aan de stand van de wetenschap en praktijk. Vergoeding van meerverbruik kan uitsluitend plaatsvinden als wij daar na ontvangst van de aanvraag toestemming voor hebben gegeven.

GEBRUIKSKOSTEN

Kosten voor normaal gebruik van het hulpmiddel, bijvoorbeeld kosten van energieverbruik, accu's en batterijen komen voor rekening van de verzekerde, tenzij dit in dit Reglement anders is aangegeven. Indien het gaat om bijvoorbeeld batterijen om het hulpmiddel gebruiksklaar af te leveren dan komen deze kosten wel voor vergoeding in aanmerking.

ONNODIG KOSTBAAR

Er bestaat geen aanspraak op vergoeding van (de kosten van) een hulpmiddel indien aanschaf, vervanging, wijziging, reparatie dan wel het in bruikleen verstrekken daarvan redelijkerwijs overbodig, onnodig kostbaar of onnodig gecompliceerd, dan wel ondoelmatig is.

EINDE GEBRUIK HULPMIDDEL IN BRUIKLEEN

Indien naar ons het oordeel u redelijkerwijs niet langer bent is aangewezen op het gebruik van een hulpmiddel dat in bruikleen is verstrekt, kan het hulpmiddel worden teruggevorderd. Indien u een in bruikleen gegeven hulpmiddel niet meer gebruikt, bent u verplicht ons daarover direct te informeren.

GEBRUIK VOOR SPORT, WERKPLEK OF ONDERWIJS

Er kan geen aanspraak worden gemaakt op de vergoeding van (de kosten voor) hulpmiddelen die uitsluitend worden gebruikt bij sport of andere activiteiten ter bevordering van de maatschappelijke participatie, op de werkplek of ten behoeve van onderwijsvoorzieningen met uitzondering van solo-apparatuur en (zwem)prothesen. Laatstgenoemde hulpmiddelen komen uitsluitend voor vergoeding in aanmerking indien aan bepaalde (wettelijke) indicatievoorwaarden is voldaan zoals omschreven in hoofdstuk 6 van dit Reglement.

RESERVEHULPMIDDEL

U kunt aanspraak maken op vergoeding van een reservehulpmiddel indien u uit het oogpunt van een doelmatige zorgverlening daarop redelijkerwijs bent aangewezen. Reservehulpmiddelen moeten vooraf bij ons worden aangevraagd. De aanvraagprocedure daarvoor is gelijk aan de aanvraagprocedure bij vervanging van een hulpmiddel zoals beschreven in hoofdstuk 4 van dit Reglement.

VERVANGING HULPMIDDEL

Er bestaat aanspraak op vergoeding van de kosten van een te allen tijde adequaat functionerend hulpmiddel in eigendom of in bruikleen. Vervanging binnen de in dit Reglement gestelde gebruikstermijnen is alleen mogelijk als uit de aanvraag blijkt dat geen sprake meer is van een adequaat functionerend hulpmiddel, tenzij sprake is van een defect als gevolg van onvoorzichtig gebruik of verwaarlozing van het hulpmiddel door de verzekerde (zie hierover ook onder het kopje 'toerekenbare schade'). De aanvraag voor toestemming moet aan dezelfde eisen voldoen als de aanvraag voor een eerste aanschaf van het hulpmiddel.

TOEREKENBARE SCHADE

U dient het hulpmiddel zorgvuldig en overeenkomstig het bedoelde gebruik te gebruiken en onderhouden. Indien door onvoorzichtig of onoordeelkundig gebruik, dan wel door verwaarlozing van het hulpmiddel schade aan, of verlies of diefstal van, het hulpmiddel ontstaat, bestaat er geen aanspraak op vergoeding van de kosten van vervanging, wijziging of reparatie van het hulpmiddel binnen de gebruikstermijn van het desbetreffende hulpmiddel.

DIEFSTAL

In geval van diefstal van een hulpmiddel dient u daar zo spoedig mogelijk aangifte van te doen bij de politie en de diefstal bij ons en de leverancier melden.

4. PROCEDURE AANVRAAG/TOESTEMMING

TOESTEMMING

Wij gaan alleen tot vergoeding van een hulpmiddel over als wij u daar vooraf een schriftelijke toestemming (machtiging) hebben verleend, tenzij in dit Reglement bij het desbetreffende hulpmiddel anders is bepaald of met een gecontracteerde leverancier anders is overeengekomen. Een gecontracteerde leverancier kan u daar nader over informeren en kan in overleg met u een aanvraag voor u indienen. Bij een niet-gecontracteerde leverancier bent u zelf verantwoordelijk voor het vragen van toestemming.

Een aanvraag voor toestemming moet bevatten:

- a. een schriftelijke, gemotiveerde toelichting van de voorschrijvend behandelaar. In dit Reglement is in artikel 6 per hulpmiddel vermeld welke specifieke zorgverlener bij het desbetreffende hulpmiddel een toelichting moet geven, en
- b. een offerte en toelichting van een leverancier, tenzij uit dit Reglement blijkt dat een offerte en een toelichting niet nodig zijn of met een gecontracteerde leverancier anders is overeengekomen. Wanneer een hulpmiddel in bruikleen wordt verstrekt, is een offerte niet noodzakelijk en kan worden volstaan met een toelichting.

Indien u al dan niet tijdelijk geen gebruik heeft gemaakt van een hulpmiddel en het hulpmiddel daarna weer nodig hebt, dan gelden voor levering van dat hulpmiddel opnieuw de voorwaarden met betrekking tot het vragen van toestemming bij een eerste aflevering van het hulpmiddel. Bij een herhalingsaanvraag heeft u uitsluitend recht op een aansluitend gebruik van een gelijkwaardig hulpmiddel met dezelfde functionaliteit als het eerder afgeleverde hulpmiddel.

5. HULPMIDDELENINDEX

- A**
- Aan- en/of uittrekhulp [54](#)
 - Aangepaste stoel [35](#)
 - Aangepaste tafel [35](#)
 - ADL-honden [38](#)
 - Afdekleisters [40](#)
 - Alarmeringssysteem [65](#)
 - Allergeenvrije schoenen [50](#)
 - Anti-decubitusbedden, -matrassen en -overtrekken [47](#)
 - Anti-decubituszitkussens [33](#)
 - Apparatuur voor bediening van computers [39](#)
 - Apparatuur voor het zelf afnemen van bloed [56](#)
 - Apparatuur voor omgevingsbediening [37](#)
 - Apparatuur voor positieve uitademingsdruk (PEP-apparatuur) [17](#)
 - Armondersteuningen [37](#)
- B**
- Bandagelenzen [40](#)
 - Bedbeschermende onderleggers [48](#)
 - Bedden [47](#)
 - Bedgalgen [47](#)
 - Bedheffers [47](#)
 - Bedhekken [47](#)
 - Bedrugsteunen [47](#)
 - Bedtafels [47](#)
 - Bedverkorters, -verlengers en -verhogers [47](#)
 - Beeldschermloep [42](#)
 - Beeldtelefoon [23](#)
 - Beugelapparatuur [31](#)
 - Bijzondere optische hulpmiddelen [40](#)
 - BiPAP apparatuur [18](#)
 - Bladomslagapparatuur [37](#)
 - Blindengeleidehond [44](#)
 - Blindentaststok [43](#)
 - Bloedglucosemeters [56](#)
 - Borstprothese [13](#)
 - Brace [31](#)
 - Brillenglazen [40](#)
- C**
- Camouflagebef [20](#)
 - Communicatieapparatuur [23](#)
 - Compressieapparatuur [53](#)
 - Computerprogrammatuur/software voor grootlettersystemen [42](#)
 - Continue Glucose Monitoring (CGM) [59](#)
 - Corneale lenzen [40](#)
 - CPAP [18](#)

- D**
 - Dekenbogen [47](#)
 - Diabetestestmateriaal [57](#)
 - Douchebeschermers [20](#)
 - Drempelhulp [36](#)

- E**
 - Elastische been- en armkousen [54](#)

- F**
 - Flash Glucose Monitoring (FGM) [58](#)
 - FM geluidsoverdrachtsysteem [22](#)

- G**
 - Gehoorlepels [21](#)
 - Gehoorslangen [21](#)
 - Gelaatsprothese [15](#)
 - Gipsbeenlade [36](#)
 - Glij- en rollakens [47](#)

- H**
 - Haarwerkprothese [14](#)
 - Halskraag [31](#)
 - Hoortoestel [21](#)

- I**
 - Incontinentie-absorptiemateriaal [25](#)
 - Infuuspomp [61](#)
 - Infuusstandaarden [47](#)
 - Injectiepenen [52, 56](#)
 - Injectiespuiten [52, 56](#)
 - Insulinepenen [56](#)
 - Insulinepompen [56](#)
 - IR overdrachtsysteem [22](#)

- K**
 - Kappenbril [40](#)
 - Kap ter bescherming van de schedel [45](#)
 - Katheter [29](#)
 - Korset [31](#)

- L**
 - Lancetten [56](#)
 - Lenzen met visuscorrectie [40](#)
 - Lig-, sta- en zitorthesen [34](#)
 - Loep [40](#)
 - Loopfiets [36](#)
 - Loopwagen [36](#)
 - Lymfapress [53](#)

- M**
 - Maskeerder tegen oorsuizen [21](#)
 - Matras [47](#)
 - MRA (Mandibulair Repositie Apparaat) [19](#)

- O
 - Onderlegger [48](#)
 - Ondersteken [47](#)
 - Oogprothesen [15](#)
 - Oorstukjes [21](#)
 - Opname- en voorleesapparatuur [43, 64](#)
 - Orthese [31](#)
 - Orthopedische binnenschoenen [32](#)
 - Orthopedische voorzieningen aan confectieschoenen (OVAC) [32](#)
 - Orthopedisch schoeisel [32](#)

- P
 - Papegaaien [47](#)
 - PEP-apparatuur [17](#)
 - Pessaria en koperhoudend spiraaltje [46](#)
 - Prothesen voor de ledematen [12](#)
 - Pruik [14](#)
 - Ptosisbril [40](#)

- R
 - Ringleidinghulpmiddelen [22](#)
 - Robotmanipulator [37](#)
 - Rolstoel [36](#)

- S
 - Schaalprothesen [15](#)
 - Scleralenzen [15, 40](#)
 - Signaalhonden [24](#)
 - Signaleringsapparatuur [65](#)
 - Slijmuitzuigapparatuur [18](#)
 - Solo-apparatuur [23](#)
 - Sonde [62](#)
 - Spiraaltje [46](#)
 - Spoelapparatuur voor anaalpoelen [26](#)
 - Spraaksoftware voor mobiele telefoons [43](#)
 - Spraakversterker [13](#)
 - Spraakvervangende hulpmiddelen [63](#)
 - SPT (Slaap Positie Trainer) [19](#)
 - Sta- en zitorthesen [34](#)
 - Stemprothesen [13](#)
 - Stoel [35](#)
 - Stomabeschermers voor gelaryngectomeerden [20](#)
 - Stomafilters [20](#)
 - Stompkousen [12](#)

- T
 - Tafel [35](#)
 - Teksttelefoon [23](#)
 - Telefoon [23](#)
 - Telescoopbril [40](#)
 - Tens-apparaat [66](#)
 - Therapeutische elastische been- en armkousen [54](#)

- T** Thuisdialyse samenhangende kosten [67](#)
 - Toetsenborden [39](#)
 - Tracheacanule [20](#)
 - Trippelstoel [36](#)

- U** Urine-opvangzakken [27](#)

- V** Verbandkleding [51](#)
 - Verbandmiddelen [49](#)
 - Verbandschoenen [50](#)
 - Vernevelaar [17](#)
 - Verrekijkerloop [40](#)
 - Voedingspomp [62](#)
 - Voorleesapparatuur [37, 43](#)
 - Vorzetskamer [17](#)
 - Vorzieningen voor stomapatiënten [28](#)

- W** Wek- en waarschuwingsapparatuur [22](#)
 - Zelfmeetapparatuur voor bloedstollingstijden [55](#)

- Z** Zitorthesen [34](#)
 - Zuurstof [16](#)

6. SPECIFIEKE BEPALINGEN PER HULPMIDDEL

6.1 Uitwendige hulpmiddelen ter volledige of gedeeltelijke vervanging van anatomische eigenschappen van onderdelen van het menselijk lichaam of bedekking daarvan

ARTIKEL REGELING ZORGVERZEKERING: 2.6 SUB A, VERDER UITGEWERKT IN 2.8 REGELING ZORGVERZEKERING

Hulpmiddelen ter volledige of gedeeltelijke vervanging van de onderste en bovenste extremiteiten

Prothesen voor de ledematen (arm, hand, been en voet) inclusief schouder, heup en bekken		
Aanvraag voorschrijvend behandelaar	1e keer	Herhaling
	Revalidatiearts of physician assistant	Behandelend arts of physician assistant
Eigendom/buikleen	Eigendom, behalve computergestuurde (onderdelen van) prothesen, deze worden in buikleen verstrekt.	
Eigen risico	Er geldt een eigen risico voor hulpmiddelen die in eigendom zijn verstrekt Er geldt geen eigen risico voor hulpmiddelen die in buikleen zijn verstrekt	
Gebruikstermijn	Minimaal 3 jaar Minimaal 5 jaar bij een bekrachtigde prothese	
Bijzonderheden	<ul style="list-style-type: none"> Bij reparatie of een aanvraag voor een liner kan worden volstaan met een offerte en toelichting van de leverancier. De zorg omvat niet: hulpmiddelen uitsluitend ingezet voor sport of andere activiteiten ter bevordering van de maatschappelijke participatie. Leverancier dient aangesloten te zijn bij de erkenningsregeling Orthopedische InstrumentMakerijen (OIM) van de SEMH. 	

Stompkousen		
Aanvraag voorschrijvend behandelaar	1e keer	Herhaling
	Behandelend arts of physician assistant	Aanvraag niet nodig bij gecontracteerde leverancier
Eigendom/buikleen	Eigendom	
Eigen risico	Ja	
Gebruikstermijn	Maximaal 4 stuks per jaar	
Bijzonderheden	Leverancier dient aangesloten te zijn bij de erkenningsregeling Orthopedische InstrumentMakerijen (OIM) van de SEMH.	

Hulpmiddelen ter volledige of gedeeltelijke vervanging van de borst(en)

Borstprothese voor uitwendig gebruik		
Aanvraag voorschrijvend behandelaar	1e keer	Herhaling
		Behandelend arts, physician assistant, verpleegkundig specialist of gespecialiseerd verpleegkundige.
Eigendom/buikleen	Eigendom	
Eigen risico	Ja	
Gebruikstermijn	Minimaal 2 jaar	
Bijzonderheden	Leverancier dient aangesloten te zijn bij de erkenningsregeling Mammacare (MMC) van de SEMH.	

Uitwendige hulpmiddelen gerelateerd aan en ter compensatie van beperkingen in het spreken

Vervanging stemprothesen of spraakversterker in de thuissituatie		
Aanvraag voorschrijvend behandelaar	1e keer *	Herhaling
		Medisch specialist
Eigendom/buikleen	Eigendom	
Eigen risico	Ja	
Gebruikstermijn	Afhankelijk van het type hulpmiddel	
Bijzonderheden	<ul style="list-style-type: none"> Als plaatsing of vervanging van de stemprothese/spraakversterker plaatsvindt in ziekenhuis, polikliniek en/of onder verantwoordelijkheid van een medisch specialist dan komen de kosten ten laste van de aanspraak op geneeskundige zorg, zoals medisch specialisten die plegen te bieden. Als vervanging wordt uitgevoerd door de huisarts of de verzekerde zelf, vindt vergoeding binnen de aanspraak op hulpmiddelenzorg plaats. Leverancier bezit voor deze hulpmiddelen relevant en geldig ISO certificaat. 	

Hulpmiddelen ter volledige of gedeeltelijke vervanging van het haar indien sprake is van gehele of gedeeltelijke kaalhoofdigheid als gevolg van een medische aandoening of behandeling van medische aard

Pruik / haarwerkprothese		
Aanvraag voorschrijvend behandelaar	1e keer *	Herhaling
	Behandelend arts, physician assistant, verpleegkundig specialist of gespecialiseerd verpleegkundige	Aanvraag niet nodig bij gecontracteerde leverancier
Eigendom/buikleen	Eigendom	
Eigen risico	Ja	
Gebruikstermijn	Minimaal 1 jaar	
Bijzonderheden	<ul style="list-style-type: none"> • De maximum vergoeding bedraagt € 465 Als de aanschafkosten hoger zijn dan de maximale vergoeding dan betaalt u een eigen bijdrage ter hoogte van het verschil tussen de aanschafkosten en het bovenstaande bedrag. • Algemeen gebruikelijke hulpmiddelen voor hoofdbedekking zoals petten, bandana's, mutsen, mutssja's behoren niet tot deze omschrijving, omdat geen sprake is van vervanging (van anatomische eigenschappen) van haar. • Pruiken voor mannen bij alopecia androgenetica (klassieke mannelijke kaalheid) komen niet voor vergoeding in aanmerking. • Leverancier dient aangesloten te zijn bij de erkenningsregeling Haarwerken van de SEMH en/of de Algemene Nederlandse Kappers Organisatie (ANKO) sectie haarwerken. <p><i>* Er kan een uitzondering gelden voor de verwijzing, zie kopje Afwijking op voorschrijvend behandelaar bij de algemene bepalingen van dit reglement.</i></p>	

Hulpmiddelen ter volledige of gedeeltelijke vervanging van de oogbol zonder visuscorrectie

Volledige oogprothesen en schaalprothesen, inclusief scleralenzen met ingekleurde iris of pupil zonder visuscorrectie		
Aanvraag voorschrijvend behandelaar	1e keer	Herhaling
	Oogarts	Offerte en toelichting gecontracteerde leverancier
Eigendom/buikleen	Eigendom	
Eigen risico	Ja	
Gebruikstermijn	Minimaal 2 jaar	

Hulpmiddelen ter volledige of gedeeltelijke vervanging van het gelaat

Gelaatsprothese		
Aanvraag voorschrijvend behandelaar	1e keer *	Herhaling
	Medisch specialist of physician assistant	Offerte en toelichting gecontracteerde leverancier
Eigendom/buikleen	Eigendom	
Eigen risico	Ja	
Gebruikstermijn	Minimaal 2 jaar	
Bijzonderheden	Leverancier dient aangesloten te zijn bij de erkenningsregeling Orthopedische InstrumentMakerijen (OIM) van de SEMH. <i>* Er kan een uitzondering gelden voor de verwijzing, zie kopje Afwijking op voorschrijvend behandelaar bij de algemene bepalingen van dit reglement.</i>	

6.2 Uitwendige hulpmiddelen voor het ademhalingsstelsel

ARTIKEL REGELING ZORGVERZEKERING: 2.6 SUB B, VERDER UITGEWERKT IN 2.9

Uitwendige hulpmiddelen voor het geheel of gedeeltelijk opheffen van de gevolgen van stoornissen in de functie van het ademhalingsstelsel, met inbegrip van stoffen die met behulp van deze hulpmiddelen worden toegediend, te weten:

- a. zuurstof;
- b. stoffen die gecertificeerd zijn als medisch hulpmiddel in de zin van de Wet op de medische hulpmiddelen. De zorg omvat niet apparatuur voor chronische ademhalingsondersteuning en apparatuur die uitsluitend wordt ingezet ter vermindering van snurken.

Zuurstof met bijbehorende zuurstofapparatuur en stroomkostenvergoeding		
Aanvraag voorschrijvend behandelaar	1e keer *	Herhaling
	Behandelend arts	N.v.t.
Eigendom/buikleen	Bruikleen	
Eigen risico	Nee	
Gebruikstermijn	5 jaar	
Bijzonderheden	<ul style="list-style-type: none"> • Een tweede zuurstofvoorziening komt niet voor vergoeding in aanmerking. • De verzekerde kan contact opnemen met de leverancier voor een voorziening tijdens vakantie in Nederland of buitenland. • In geval van levering van zuurstof in het buitenland wordt maximaal het in Nederland geldende marktconforme tarief vergoed. Indien de kosten hoger zijn dan het marktconforme Nederlandse tarief dan moet de verzekerde zelf het verschil bijbetalen. • De kosten van zuurstof gedurende de vliegreis komen niet in aanmerking voor vergoeding. • De zorg omvat niet: een saturatiemeter. • De maximale vergoeding van stroomkosten bij thuisgebruik van zuurstofapparatuur bedraagt € 1,16 per dag.** • Leverancier bezit voor deze hulpmiddelen relevant en geldig ISO certificaat. <p><i>* Er kan een uitzondering gelden voor de verwijzing, zie kopje Afwijking op voorschrijvend behandelaar bij de algemene bepalingen van dit reglement.</i></p> <p><i>** Het is mogelijk dat dit tarief fluctueert gedurende het jaar en eventuele mogelijke extra toeslagen gelden bovenop het genoemde tarief. Zie voor actuele tarieven onze website.</i></p>	

Vernevelaar en voorzetskamer		
Aanvraag voorschrijvend behandelaar	1e keer *	Herhaling
	Behandelend arts, physician assistant, verpleegkundig specialist of gespecialiseerd verpleegkundige	Offerte en toelichting gecontracteerde leverancier
Eigendom/buikleen	Afhankelijk van type hulpmiddel	
Eigen risico	Er geldt een eigen risico voor hulpmiddelen die in eigendom zijn verstrekt Er geldt geen eigen risico voor hulpmiddelen die in buikleen zijn verstrekt	
Gebruikstermijn	Afhankelijk van het type medicijn of hulpmiddel	
Bijzonderheden	<ul style="list-style-type: none"> • Hypertoon zout wordt alleen vergoed voor verzekerden met cystische fibrose van 6 jaar en ouder. • Bij een voorzetskamer is de minimale gebruikstermijn één jaar. • Leverancier bezit voor deze hulpmiddelen relevant en geldig ISO certificaat. <p><i>* Er kan een uitzondering gelden voor de verwijzing, zie kopje Afwijking op voorschrijvend behandelaar bij de algemene bepalingen van dit reglement.</i></p>	

Apparatuur voor positieve uitademingsdruk (PEP-apparatuur)		
Aanvraag voorschrijvend behandelaar	1e keer *	Herhaling
	Medisch specialist of verpleegkundig specialist of physician assistant	Offerte en toelichting gecontracteerde leverancier
Eigendom/buikleen	Eigendom bij een aanschafwaarde van minder dan € 500,- Buikleen bij een aanschafwaarde van meer dan € 500,-	
Eigen risico	Er geldt een eigen risico voor hulpmiddelen die in eigendom zijn verstrekt Er geldt geen eigen risico voor hulpmiddelen die in buikleen zijn verstrekt	
Gebruikstermijn	Minimaal 2 jaar	
Bijzonderheden	<p>Leverancier bezit voor deze hulpmiddelen relevant en geldig ISO certificaat.</p> <p><i>* Er kan een uitzondering gelden voor de verwijzing, zie kopje Afwijking op voorschrijvend behandelaar bij de algemene bepalingen van dit reglement.</i></p>	

Slijmuitzuigapparatuur		
Aanvraag voorschrijvend behandelaar	1e keer *	Herhaling
	Behandelend arts of verpleegkundig specialist of physician assistant	Offerte en toelichting gecontracteerde leverancier
Eigendom/buikleen	Bruikleen	
Eigen risico	Nee	
Gebruikstermijn	Afhankelijk van het type hulpmiddel	
Bijzonderheden	<p>Leverancier bezit voor deze hulpmiddelen relevant en geldig ISO certificaat.</p> <p><i>* Er kan een uitzondering gelden voor de verwijzing, zie kopje Afwijking op voorschrijvend behandelaar bij de algemene bepalingen van dit reglement.</i></p>	

CPAP/ BiPAP apparatuur		
Aanvraag voorschrijvend behandelaar	1e keer	Herhaling
	Medisch specialist of verpleegkundig specialist	Offerte en toelichting gecontracteerde leverancier
Eigendom/buikleen	Afhankelijk van type hulpmiddel	
Eigen risico	Er geldt een eigen risico voor hulpmiddelen die in eigendom zijn verstrekt Er geldt geen eigen risico voor hulpmiddelen die in bruikleen zijn verstrekt	
Gebruikstermijn	Minimaal 5 jaar	
Bijzonderheden	<ul style="list-style-type: none"> • Voorafgaand aan de verstrekking van CPAP/ BiPAP apparatuur moet een proefperiode met positief resultaat zijn doorlopen conform de meest recente richtlijn. • Deze proefplaatsing valt onder geneeskundige zorg, zoals medisch specialisten die plegen te bieden. • Leverancier bezit voor deze hulpmiddelen relevant en geldig ISO certificaat. 	

MRA (Mandibulair Repositie Apparaat)		
Aanvraag voorschrijvend behandelaar	1e keer	Herhaling
		Medisch specialist of verpleegkundig specialist
Eigendom/buikleen	Eigendom	
Eigen risico	Ja	
Gebruikstermijn	Minimaal 3 jaar	
Bijzonderheden	<ul style="list-style-type: none"> Hulpmiddelen die uitsluitend worden toegepast ter vermindering van snurken komen niet voor vergoeding in aanmerking. Een MRA wordt uitsluitend vergoed indien daartoe toestemming van ons is verkregen en indien de MRA wordt geleverd door een NVTG geaccrediteerde zorgverlener of een gelijkwaardig certificaat, zoals EADSM Expert Level Accreditation. Dit geldt zowel voor nieuw aan te meten MRA's als voor vervangings-MRA's. Gebitsaanpassingen ten behoeve van een MRA valt niet onder verzekerde zorg en komen derhalve niet voor vergoeding in aanmerking. Leverancier bezit voor deze hulpmiddelen relevant en geldig ISO certificaat. 	

SPT (Slaap Positie Trainer)		
Aanvraag voorschrijvend behandelaar	1e keer	Herhaling
		Medisch specialist of verpleegkundig specialist
Eigendom/buikleen	Bruikleen	
Eigen risico	Nee	
Gebruikstermijn	Minimaal 5 jaar	
Bijzonderheden	<ul style="list-style-type: none"> Hulpmiddelen die uitsluitend worden toegepast ter vermindering van snurken komen niet voor vergoeding in aanmerking. De minimale gebruikstermijn van de borstband bedraagt 1 jaar. Leverancier bezit voor deze hulpmiddelen relevant en geldig ISO certificaat. 	

Stomabeschermers voor gelaryngectomeerden, zoals stomafilters, douchebeschermers of camouflagebeffen voor mensen met een tracheostoma		
Aanvraag voorschrijvend behandelaar	1e keer *	Herhaling
	Behandelend arts, physician assistant of verpleegkundig specialist	Aanvraag niet nodig bij gecontracteerde leverancier
Eigendom/buikleen	Eigendom	
Eigen risico	Ja	
Gebruikstermijn	N.v.t.	
Bijzonderheden	<p>Leverancier dient aangesloten te zijn bij de erkenningsregeling Diabetes test materialen, Incontinentie materiaal, Stoma materiaal, Wondverzorgingsartikelen (DISW) van de SEMH.</p> <p><i>* Er kan een uitzondering gelden voor de verwijzing, zie kopje Afwijking op voorschrijvend behandelaar bij de algemene bepalingen van dit reglement.</i></p>	

Tracheacanule		
Aanvraag voorschrijvend behandelaar	1e keer	Herhaling
	Medisch specialist of verpleegkundig specialist	Aanvraag niet nodig bij gecontracteerde leverancier
Eigendom/buikleen	Eigendom	
Eigen risico	Ja	
Gebruikstermijn	N.v.t.	
Bijzonderheden	<ul style="list-style-type: none"> • Indien plaatsing of vervanging van de tracheacanule in het ziekenhuis of op de polikliniek plaatsvindt, komen de kosten ten laste van de aanspraak op geneeskundige zorg zoals medisch specialisten die plegen te bieden. • Leverancier bezit voor deze hulpmiddelen relevant en geldig ISO certificaat. 	

6.3 Uitwendige hulpmiddelen gerelateerd aan stoornissen in de hoorfunctie

ARTIKEL REGELING ZORGVERZEKERING: 2.6 SUB C, VERDER UITGEWERKT IN 2.10 REGELING ZORGVERZEKERING

- Hulpmiddelen als bedoeld in artikel 2.6, onderdeel c van de Regeling, omvatten:
 - a. hulpmiddelen ter correctie van stoornissen in de hoorfunctie voor zover er sprake is van een revalideerbaar oor met ten minste een verlies van 35dB of ernstig oorsuizen;
 - b. hulpmiddelen ter compensatie van beperkingen in het luisteren of beperkingen in het gebruik van communicatieapparatuur, indien de hulpmiddelen als bedoeld onder a, hiervoor onvoldoende verbetering bieden dan wel indien deze hulpmiddelen substitueren voor de hulpmiddelen als bedoeld onder a.
- Deels implanteerbare hoortoestellen zijn van de te verzekeren prestatie uitgesloten, omdat deze vallen onder de te verzekeren prestatie 'geneeskundige zorg, zoals medisch specialisten die plegen te bieden'.
- Een indicatie voor de onder a. en b. bedoelde hulpmiddelen is eveneens aanwezig als sprake is van een bijzondere individuele zorgvraag.
- Voor signaalhonden geldt dat een tegemoetkoming kan worden verleend in de redelijk te achten gebruikskosten.

Hoortoestel, maskeerder tegen oorsuizen, gehoorlepels, gehoorslangen en oorstukjes		
Aanvraag voorschrijvend behandelaar	1e keer	Herhaling
	<p>Tot 18 jaar: audioloog verbonden aan een audiologisch centrum door middel van een audiogram</p> <p>18-67 jaar: KNO-arts of audioloog verbonden aan een audiologisch centrum door middel van een audiogram</p> <p>Ouder dan 67 jaar: triage audicien door middel van een audiogram</p>	<p>Tot 18 jaar: audioloog verbonden aan een audiologisch centrum door middel van een audiogram</p> <p>18-67 jaar: triage audicien door middel van een audiogram</p> <p>Ouder dan 67 jaar: triage audicien door middel van een audiogram</p>
Eigendom/buikleen	Eigendom	
Eigen risico	Ja, m.u.v. BAHA op softband bij kinderen jonger dan 18 jaar	
Gebruikstermijn	<p>Minimaal 5 jaar</p> <p>Minimaal 24 maanden in het geval van: oorstukjes voor verzekerden ouder dan 16 jaar</p> <p>Minimaal 6 maanden in het geval van: oorstukjes voor verzekerden jonger dan 16 jaar</p>	

Hoortoestel, maskeerder tegen oorsuizen, gehoorlepels, gehoorslangen en oorstukjes

Bijzonderheden	<ul style="list-style-type: none"> • Het bepalen van de audiologische zorgvraag vindt plaats aan de hand van het meest recente Protocol Hoorzorg. • De aanvraag dient alle documenten volgens het meest recente Protocol Hoorzorg, inclusief de motivatie van de audicien, te bevatten. • Indien u vrijwillig kiest om bij te betalen voor een (niet geclassificeerd) hoortoestel dan dient het ingevulde Bijbetalingsformulier te worden toegevoegd aan de aanvraag. Het bijbetalingsformulier kunt u hier vinden. • Er geldt een wettelijke eigen bijdrage voor een hoortoestel of tinnitusmaskeerder voor verzekerden die 18 jaar of ouder zijn. Deze betreft 25% van het bedrag dat uit de basisverzekering wordt vergoed. • Bij reparatie na de minimale gebruikstermijn kan worden volstaan met een gespecificeerde offerte van de leverancier. • Voor kinderen jonger dan 18 jaar behoort een BAHA hoortoestel met softband tot de functiegerichte omschrijving van hulpmiddelen ter correctie van stoornissen in de hoorfunctie. De BAHA op softband wordt in bruikleen verstrekt. • Bij een aanvraag mag een audiogram niet ouder zijn dan 12 maanden. • De vergoeding voor (het behoud van) een adequate hooroplossing voor 5 jaar is inclusief; <ul style="list-style-type: none"> - Aanmeten; - Oorstukjes; - Noodzakelijk onderhoud; - Reparaties. • Hulpmiddel moet worden geleverd door gediplomeerd StAr/SEMH audicien of Kwaliteits geregistreerd Triage audicien.
-----------------------	---

FM geluidsoverdrachtsysteem, IR overdrachtsysteem, ringleidinghulpmiddelen en wek- en waarschuwingsapparatuur

Aanvraag voorschrijvend behandelaar	1e keer	Herhaling
	KNO-arts of audioloog verbonden aan een audiologisch centrum of een triage audicien door middel van een audiogram	Offerte en toelichting gecontracteerde leverancier
Eigendom/bruikleen	Afhankelijk van type hulpmiddel	
Eigen risico	Er geldt een eigen risico voor hulpmiddelen die in eigendom zijn verstrekt Er geldt geen eigen risico voor hulpmiddelen die in bruikleen zijn verstrekt	
Gebruikstermijn	Minimaal 5 jaar	

FM geluidsoverdrachtsysteem, IR overdrachtsysteem, ringleidinghulpmiddelen en wek- en waarschuwingsapparatuur

Bijzonderheden	<ul style="list-style-type: none"> • Het is mogelijk om een eenvoudige luisterhulp te kiezen in plaats van een hoortoestel. • Leverancier bezit voor deze hulpmiddelen relevant en geldig ISO certificaat.
-----------------------	--

Solo-apparatuur

Aanvraag voorschrijvend behandelaar	1e keer	Herhaling
	<p>Tot 18 jaar: audioloog verbonden aan een audiologisch centrum door middel van een audiogram</p> <p>18 jaar en ouder: KNO-arts of audioloog verbonden aan een audiologisch centrum door middel van een audiogram</p>	Offerte en toelichting gecontracteerde leverancier
Eigendom/buikleen	Afhankelijk van type hulpmiddel	
Eigen risico	Er geldt een eigen risico voor hulpmiddelen die in eigendom zijn verstrekt Er geldt geen eigen risico voor hulpmiddelen die in buikleen zijn verstrekt	
Gebruikstermijn	Minimaal 5 jaar	
Bijzonderheden	<ul style="list-style-type: none"> • Voor solo-apparatuur geldt dat alle persoonlijke hulpmiddelen in de vorm van aanvullende apparatuur (eventueel mee te nemen naar een volgende werkgever of thuis) waarbij sprake is van connectiviteit (draadloze signaaloverdracht) met een hoortoestel, vallen onder de aanspraak. Alle andere “middelen” (niet zijnde medische apparatuur) om de werkplek van een slechthorende aan te passen (bijvoorbeeld verbetering van de akoestiek door geluiddempende materialen) komen niet voor vergoeding in aanmerking. • Leverancier bezit voor deze hulpmiddelen relevant en geldig ISO certificaat. 	

Communicatieapparatuur, zoals teksttelefoon of beeldtelefoon		
Aanvraag voorschrijvend behandelaar	1e keer	Herhaling
	Behandelend arts of audioloog verbonden aan een audiologisch centrum door middel van een audiogram	Behandelend arts of audioloog verbonden aan een audiologisch centrum door middel van een audiogram
Eigendom/buikleen	Afhankelijk van het type hulpmiddel	
Eigen risico	Er geldt een eigen risico voor hulpmiddelen die in eigendom zijn verstrekt Er geldt geen eigen risico voor hulpmiddelen die in buikleen zijn verstrekt	
Gebruikstermijn	Afhankelijk van type hulpmiddel	
Bijzonderheden	<ul style="list-style-type: none"> • Computers en internetfuncties zoals e-mail, chatten en sms, vallen niet onder deze te verzekeren prestatie. • Bij de aanvraag voor een beeldtelefoon of een telefoneerhulp is tevens een schriftelijk advies van een ergotherapeut noodzakelijk. • Bij reparatie kan worden volstaan met een offerte en toelichting van de leverancier. • Leverancier bezit voor deze hulpmiddelen relevant en geldig ISO certificaat. 	

Signaalhonden		
Aanvraag voorschrijvend behandelaar	1e keer	Herhaling
	Medisch specialist, KNO-arts of audioloog verbonden aan een audiologisch centrum en verslag van de praktische indicatie van het opleidingsinstituut	Offerte en toelichting gecontracteerde leverancier
Eigendom/buikleen	Bruikleen (signaalhond blijft eigendom van het opleidingsinstituut)	
Eigen risico	Ja, voor de gebruikskosten	
Gebruikstermijn	Afhankelijk van type hulpmiddel	

Signaalhonden

Bijzonderheden

- Indicatie voor signaalhond: de hond levert een substantiële bijdrage aan de verbetering van de stoornis van de hoorfunctie van de verzekerde waardoor zelfstandigheid wordt vergroot en beroep op zorgondersteuning vermindert.
- Bij de aanvraag is tevens een verklaring van de medisch specialist, KNO-arts of audioloog verbonden aan een audiologisch centrum noodzakelijk waarin staat vermeld dat niet kan worden volstaan met een eenvoudiger hulpmiddel. Het opleidingsinstituut voor hulphonden of een daartoe gespecialiseerd indicatiecentrum stelt de praktische indicatie (bijvoorbeeld: kan de verzekerde met de hond omgaan).
- De gebruiker ontvangt op verzoek per kwartaal een tegemoetkoming in de redelijk te achten gebruikskosten met een maximum van € 330,-. De tegemoetkoming wordt overgemaakt in de maand volgend op het kwartaal waar de vergoeding betrekking op heeft. Deze kosten vallen onder het verplicht eigen risico.
- De hondenschool is geaccrediteerd lid van de International Federation en/ of Guide Dog Schools for the Blind en werkt volgens de richtlijnen van deze organisatie(s).

6.4 Uitwendige hulpmiddelen te gebruiken bij urinelozing en defecatie

ARTIKEL REGELING ZORGVERZEKERING: 2.6 SUB D, VERDER UITGEWERKT IN 2.11

Onder deze functiegerichte omschrijving valt een breed scala aan hulpmiddelen die noodzakelijk zijn in verband met het ontbreken/wegvallen van normale lichaamsfuncties in verband met urinelozing en defecatie.

Het gaat onder meer om voorzieningen voor stomapatiënten en voor mensen met incontinentie- of ontlastingsproblemen.

Incontinentie-absorptiemateriaal		
Aanvraag voorschrijvend behandelaar	1e keer	Herhaling
	Behandelend arts, physician assistant, verpleegkundig specialist of gespecialiseerd verpleegkundige	Aanvraag niet nodig bij gecontracteerde leverancier
Eigendom/buikleen	Eigendom	
Eigen risico	Ja	
Gebruikstermijn	N.v.t.	

Incontinentie-absorptiemateriaal

Bijzonderheden

- Vergoeding van absorptiemateriaal vindt plaats als de incontinentie niet vanzelf geneest (door ziekte) en waarbij bekkenbodemspieroefeningen en blaastraining niet zullen helpen. Bij urineverlies vindt vergoeding van absorptiemateriaal plaats als u hier langer dan twee maanden last van heeft. Bij ontlastingsverlies vindt vergoeding plaats als u hier langer dan twee weken last van heeft. In terminale situatie wordt incontinentiemateriaal ook voor korte duur vergoed.
- Hulpmiddelen omvatten uitwendige hulpmiddelen met al dan niet inwendige onderdelen te gebruiken bij stoornissen in de functies gerelateerd aan urine-lozing en defecatie.
- De zorg omvat ingeval van absorberende incontinentie absorptiematerialen:
 - Materiaal voor verzekerden van drie of vier jaar indien sprake is van een niet-fysiologische vorm van incontinentie, waarbij het duidelijk is dat op grond van de situatie niet te verwachten is dat verzekerde zindelijk wordt. Indien er aanspraak is op absorptiemateriaal dan gelden de eerder genoemde periodes voor urineverlies en/of ontlastingsverlies niet;
 - Materiaal voor verzekerden van vijf jaar en ouder indien er aanspraak is;
 - Ziektebeelden waarvan mag worden aangenomen dat incontinentie niet vanzelf geneest of waarbij bekkenbodemspieroefeningen of blaastraining niet zullen helpen. Indien er aanspraak is op absorptiemateriaal dan gelden de eerder genoemde periodes voor urineverlies en/of ontlastingsverlies niet.
- Bij een verzoek om vergoeding van incontinentie-absorptiemateriaal gelden de volgende voorwaarden:
 - Maximaal 455 stuks incontinentie-absorptiemateriaal per 3 maanden;
 - Bij een bijzondere zorgvraag: wasbare incontinentiemateriaal ten hoogste 5 stuks per kalenderjaar.
- De hierboven genoemde aantallen zijn indicatief. Hiervan kan alleen worden afgeweken wanneer uit de aanvraag van de arts een duidelijke medische noodzaak blijkt.
- Van bovengenoemde aantallen kan alleen afgeweken worden indien uit een schriftelijke toelichting van de voorschrijvend behandelaar de medische noodzaak hiervoor blijkt. Meerverbruik moet vooraf bij ons worden aangevraagd.

Incontinentie-absorptiemateriaal	
Bijzonderheden vervolg	<ul style="list-style-type: none"> • Leverancier dient aangesloten te zijn bij de erkenningsregeling Diabetes test materialen, Incontinentiemateriaal, Stomamateriaal, Wondverzorgingsartikelen (DISW) van de SEMH • De zorg omvat niet: <ul style="list-style-type: none"> - incontinentiemateriaal als er sprake is van kortdurende incontinentie of van enuresis nocturna ('nachtplassen'); - incontinentiemateriaal bij niet permanente incontinentie, waarbij wordt aangenomen dat incontinentie vanzelf geneest of waarbij bekkenbodemspieroefeningen of blaastraining zullen helpen bijvoorbeeld na een operatie of bij zwangerschap; - schoonmaakmiddelen en geurmiddelen; - huidbeschermende middelen anders dan bij stomapatiënten, voor zover deze niet vallen onder de te verzekeren prestatie farmaceutische zorg; - kleding, met uitzondering van netbroekjes; - plaswekkers voor de behandeling van enuresis nocturna; - beschermende onderleggers, tenzij sprake is van een bijzondere individuele zorgvraag.

Spelapparatuur voor anaal spoelen		
Aanvraag voorschrijvend behandelaar	1e keer *	Herhaling
	Behandelend arts, verpleegkundig specialist of physician assistant	Aanvraag niet nodig bij gecontracteerde leverancier
Eigendom/buikleen	Eigendom	
Eigen risico	Ja	
Gebruikstermijn	N.v.t.	
Bijzonderheden	Leverancier dient aangesloten te zijn bij de erkenningsregeling Diabetes test materialen, Incontinentie materiaal, Stoma materiaal, Wondverzorgingsartikelen (DISW) van de SEMH. <i>* Er kan een uitzondering gelden voor de verwijzing, zie kopje Afwijking op voorschrijvend behandelaar bij de algemene bepalingen van dit reglement.</i>	

Urine-opvangzakken		
Aanvraag voorschrijvend behandelaar	1e keer *	Herhaling
	Behandelend arts, physician assistant, verpleegkundig specialist of gespecialiseerd verpleegkundige	Aanvraag niet nodig bij gecontracteerde leverancier
Eigendom/buikleen	Eigendom	
Eigen risico	Ja	
Gebruikstermijn	N.v.t.	
Bijzonderheden	<ul style="list-style-type: none"> • Maximaal 32 beenzakken en 32 nachtzakken per maand <ul style="list-style-type: none"> - Eendaagse urine-opvangzakken (beenzakken) worden dagelijks verwisseld. De af te leveren hoeveelheid is maximaal 32 stuks per maand; - Meerdaagse urine-opvangzakken (beenzakken) worden gemiddeld 1 keer per week, maximaal 2 keer per week verwisseld. De af te leveren hoeveelheid is maximaal 10 stuks per maand; - Eendaagse urine-opvangzakken (nachtzakken). De af te leveren hoeveelheid is maximaal 32 stuks per maand; - Meerdaagse urine-opvang nachtzakken worden gemiddeld 1 keer per week, maximaal 2 keer per week verwisseld. De af te leveren hoeveelheid is maximaal 10 stuks per maand. <p>Van bovengenoemde aantallen kan alleen afgeweken worden indien uit een schriftelijke toelichting van de voorschrijvend behandelaar de medische noodzaak hiervoor blijkt. Meerverbruik moet vooraf bij ons worden aangevraagd.</p> <ul style="list-style-type: none"> • Leverancier dient aangesloten te zijn bij de erkenningsregeling Diabetes test materialen, Incontinentie materiaal, Stoma materiaal, Wondverzorgingsartikelen (DISW) van de SEMH. <p><i>* Er kan een uitzondering gelden voor de verwijzing, zie kopje Afwijking op voorschrijvend behandelaar bij de algemene bepalingen van dit reglement.</i></p>	

Vorzieningen voor stomapatiënten		
Aanvraag voorschrijvend behandelaar	1e keer *	Herhaling
	Behandelend arts, physician assistant, verpleegkundig specialist of gespecialiseerd verpleegkundige	Aanvraag niet nodig bij gecontracteerde leverancier
Eigendom/buikleen	Eigendom	
Eigen risico	Ja	
Gebruikstermijn	N.v.t.	
Bijzonderheden	<ul style="list-style-type: none"> • De aanspraak op vergoeding van de kosten van voorzieningen voor stomapatiënten omvat ten hoogste een hoeveelheid per aflevering welke voldoende is voor gebruik gedurende twee maanden. • Voor de voorzieningen voor stomapatiënten gelden de volgende voorwaarden: <ul style="list-style-type: none"> - Colostoma -> tweedelig: maximaal 4 plakken per week en maximaal 4 zakjes per dag; - Colostoma -> eendelig: maximaal 4 zakjes per dag; - Irrigatie -> spoelsets: eerste jaar maximaal 2 spoelsets, daarna maximaal 1 spoelset per jaar; - Irrigatie -> spoelpomp: minimale gebruikstermijn 3 jaar, maximaal 1 irrigatiesleeve per dag, na elke spoelbeurt kunnen maximaal 2 stomapleisters of colostomiezakjes gebruikt worden; - Stomapluggen -> tweedelig: maximaal 1 plak en 4 pluggen per dag; - Stomapluggen -> eendelig: maximaal 4 pluggen per dag; - Ileostoma -> tweedelig: maximaal 4 plakken per week en maximaal 2 zakjes per dag; - Ileostoma -> eendelig: maximaal 2 zakjes per dag; - Urostoma -> tweedelig: maximaal 4 plakken per week en maximaal 2 zakjes per dag; - Urostoma -> eendelig: maximaal 2 zakjes per dag; - Continentstoma -> afdekpleisters en katheters: 2-6 per dag afhankelijk van voorschrift; - Stomabreukband -> maximaal 2 stomabreukbanden in het 1e jaar, daarna maximaal 1 stomabreukband per jaar. • Van bovengenoemde aantallen kan alleen afgeweken worden indien uit een schriftelijke toelichting van de voorschrijvend behandelaar de medische noodzaak hiervoor blijkt. Meerverbruik moet vooraf bij ons worden aangevraagd. • Leverancier dient aangesloten te zijn bij de erkenningsregeling Diabetes test materialen, Incontinentie materiaal, Stoma materiaal, Wondverzorgingsartikelen (DISW) van de SEMH. <p><i>* Er kan een uitzondering gelden voor de verwijzing, zie kopje Afwijking op voorschrijvend behandelaar bij de algemene bepalingen van dit reglement.</i></p>	

Katheter		
Aanvraag voorschrijvend behandelaar	1e keer *	Herhaling
	Behandelend arts of physician assistant of verpleegkundig specialist of gespecialiseerd verpleegkundige	Aanvraag niet nodig bij gecontracteerde leverancier
Eigendom/buikleen	Eigendom	
Eigen risico	Ja	
Gebruikstermijn	N.v.t.	
Bijzonderheden	<ul style="list-style-type: none"> • Indien plaatsing of vervanging van de katheter in het ziekenhuis of op de polikliniek plaatsvindt, komen de kosten ten laste van de aanspraak op geneeskundige zorg zoals medisch specialisten die plegen te bieden. • Eenmalige katheter: maximaal 6 stuks per dag. • Condoomkatheter: maximaal 1 per dag. • Verblijfskatheters: maximaal 4 per 3 maanden. • Van bovengenoemde aantallen kan alleen afgeweken worden indien uit een schriftelijke toelichting van de voorschrijvend behandelaar de medische noodzaak hiervoor blijkt. Meerverbruik moet vooraf bij ons worden aangevraagd. • Leverancier dient aangesloten te zijn bij de erkenningsregeling Diabetes test materialen, Incontinentie materiaal, Stoma materiaal, Wondverzorgingsartikelen (DISW) van de SEMH. <p><i>* Er kan een uitzondering gelden voor de verwijzing, zie kopje Afwijking op voorschrijvend behandelaar bij de algemene bepalingen van dit reglement.</i></p>	

6.5 Uitwendige hulpmiddelen gerelateerd aan stoornissen in het bewegingssysteem

ARTIKEL REGELING ZORGVERZEKERING: 2.6 SUB E, VERDER UITGEWERKT IN 2.12 REGELING ZORGVERZEKERING

Hulpmiddelen ter correctie van gestoorde functies van het bewegingssysteem, aan beweging verwante functies of anatomische eigenschappen van structuren verwant aan beweging, toe te passen bij een ernstige aandoening, waarop de verzekerde permanent en niet uitsluitend bij sportactiviteiten of andere activiteiten ter bevordering van de maatschappelijke participatie is aangewezen.

En hulpmiddelen, niet zijnde een hulpmiddel voor verzorging en verpleging op bed als omschreven in artikel 2.17 van de Regeling zorgverzekering, ter compensatie van beperkingen bij het:

- a. lopen;
- b. gebruiken van hand en arm;
- c. veranderen en handhaven lichaamshouding;
- d. zich wassen en zorgdragen voor de toiletgang;
- e. gebruik van communicatieapparatuur.

Deze zorg omvat niet:

- a. hulpmiddelen die een compensatie bieden voor beperkingen bij het uitvoeren van huishoudelijke taken;
- b. eenvoudige hulpmiddelen te gebruiken bij beperkingen bij het eten en drinken;
- c. aan functiebeperkingen aangepaste stoelen, waarbij de aanpassing uitsluitend een sta-opstelsysteem betreft;
- d. eenvoudige hulpmiddelen ter compensatie van beperkingen in het lopen.

Bij a en b moet men denken aan aangepast keukengerie zoals openers, scharen, fixeersnijplanken en dergelijke. Deze hulpmiddelen komen niet voor vergoeding in aanmerking omdat ze substitueren voor algemeen gebruikelijke hulpmiddelen en niet bijzonder kostbaar zijn. Hetzelfde geldt voor de eenvoudige hulpmiddelen om te eten en drinken, zoals aangepaste borden, drinkbekers en aangepast bestek.

Orthese, korset, halskraag, orthopedische beugelapparatuur, brace		
Aanvraag voorschrijvend behandelaar	1e keer	Herhaling
	Medisch specialist of physician assistant	Offerte en toelichting gecontracteerde leverancier
Eigendom/buikleen	Eigendom	
Eigen risico	Ja	
Gebruikstermijn	Orthesen: minimaal 2 jaar	

Orthese, korset, halskraag, orthopedische beugelapparatuur, brace

Bijzonderheden	<ul style="list-style-type: none"> • Er kan aanspraak worden gemaakt op een individueel aangemeten hulpmiddel (maatwerk) indien uit de schriftelijke toelichting blijkt dat een confectie oplossing niet doelmatig is; • Bij reparatie kan worden volstaan met een offerte en toelichting van de leverancier; • Wanneer er bij een herhalingsvoorziening de keuze wordt gemaakt voor een ander soort of type oplossing die duurder is dan uw voorgaande voorziening dan zien we dit als een eerste aanvraag. <p>De zorg omvat niet:</p> <ul style="list-style-type: none"> • Hulpmiddelen die uitsluitend gebruikt worden voor sport; • Hulpmiddelen die niet permanent worden ingezet, waarbij voorliggende zorg nog mogelijk is of een onderdeel is van de medisch specialistische behandeling. Het betreft hulpmiddelen om functionele problemen aan het bewegingsstelsel te compenseren, waarbij te verwachten is dat het hulpmiddel op termijn niet meer medisch noodzakelijk is (na enkele weken, maanden of jaren). • Leverancier dient aangesloten te zijn bij de erkenningsregeling Orthopedische InstrumentMakerijen (OIM) van de SEMH.
-----------------------	---

(Semi-)orthopedisch schoeisel en orthopedische binnenschoenen

Aanvraag voorschrijvend behandelaar	1e keer	Herhaling
	Medisch specialist of physician assistant	Offerte en toelichting gecontracteerde leverancier
Eigendom/buikleen	Eigendom	
Eigen risico	Ja	
Gebruikstermijn	Minimaal 15 maanden: voor verzekerden van 16 jaar of ouder Minimaal 6 maanden: voor verzekerden jonger dan 16 jaar Minimaal 36 maanden: voor reservepaar (semi-)orthopedische schoenen en orthopedische binnenschoenen.	

(Semi-)orthopedisch schoeisel en orthopedische binnenschoenen

Bijzonderheden	<ul style="list-style-type: none"> • Bij reparatie kan worden volstaan met een offerte en toelichting van de leverancier. • De verzekerde, ouder dan 16 jaar, heeft één maal per 36 maanden aanspraak op vergoeding van de kosten van een extra paar (semi-) orthopedische schoenen en orthopedische binnenschoenen. Dit reservepaar kan minimaal drie maanden na de eerste levering voor het eerst worden aangevraagd. • De eigen bijdrage voor (semi-)orthopedische schoenen bedraagt: <ul style="list-style-type: none"> - € 130,- per paar, indien de verzekerde zestien jaar of ouder is; - € 65,- per paar, indien de verzekerde jonger is dan zestien jaar. • Leverancier dient aangesloten te zijn bij de erkenningsregeling orthopedische technische schoenbedrijven (OSB) van de SEMH.
-----------------------	---

Orthopedische voorzieningen aan confectieschoenen (OVAC)

Aanvraag voorschrijvend behandelaar	1e keer	Herhaling
	Medisch specialist of physician assistant	Offerte en toelichting gecontracteerde leverancier
Eigendom/buikleen	Eigendom	
Eigen risico	Ja	
Gebruikstermijn	Maximaal twee keer per jaar.	
Bijzonderheden	<ul style="list-style-type: none"> • De zorg omvat niet: de kosten van het genoemde confectieschoeisel. Eenvoudige hakaanpassingen (tot 4 cm) zonder verdere aanpassingen aan de schoen komen niet voor vergoeding in aanmerking. • Leverancier dient aangesloten te zijn bij de erkenningsregeling orthopedische Schoentechnische bedrijven (OSB) van de SEMH. 	

Hulpmiddelen die een compensatie bieden bij beperkingen in het veranderen en handhaven van lichaamshouding

Tijdelijke transferhulpmiddelen zoals draaischijven, patiëntenliften en transferplanken, toiletverhogers, douche- en toiletstoelen, lucht- en windringen en badplanken		
Aanvraag voorschrijvend behandelaar	1e keer	Herhaling
	Behandelend arts, physician assistant, verpleegkundig specialist, gespecialiseerd verpleegkundige of wijkverpleegkundige	N.v.t.
Eigendom/buikleen	Bruikleen	
Eigen risico	Nee	
Gebruikstermijn	Zorg voor beperkte of onzekere duur	
Bijzonderheden	<ul style="list-style-type: none"> Hulpmiddelen die permanent nodig zijn worden mogelijkerwijs verstrekt via de Wmo. Zolang sprake is van gebruik voor een beperkte of onzekere duur zal het hulpmiddel (eerst) worden verstrekt via de aanspraak op hulpmiddelenzorg zoals bedoeld in dit Reglement. Leverancier bezit voor deze hulpmiddelen relevant en geldig ISO certificaat. 	

Anti-decubituszitkussens		
Aanvraag voorschrijvend behandelaar	1e keer	Herhaling
	Behandelend arts, physician assistant, verpleegkundig specialist of gespecialiseerd verpleegkundige of wijkverpleegkundige	Offerte en toelichting gecontracteerde leverancier
Eigendom/buikleen	Afhankelijk van het type hulpmiddel	
Eigen risico	Er geldt een eigen risico voor hulpmiddelen die in eigendom zijn verstrekt Er geldt geen eigen risico voor hulpmiddelen die in buikleen zijn verstrekt	
Gebruikstermijn	Minimaal 5 jaar	
Bijzonderheden	<ul style="list-style-type: none"> Het anti-decubituskussen moet voorgeschreven zijn ter behandeling of voorkoming van decubitus. Bij reparatie kan worden volstaan met een offerte en toelichting van de leverancier. De zorg omvat niet: <ul style="list-style-type: none"> Hulpmiddelen die ingezet worden tegen pijnklachten. Een anti-decubituskussen voor gebruik in een rolstoel (dit komt mogelijkerwijs voor rekening van de Wmo). Leverancier bezit voor deze hulpmiddelen relevant en geldig ISO certificaat. 	

(Dynamische) lig-, sta- en zitorthesen		
Aanvraag voorschrijvend behandelaar	1e keer *	Herhaling *
	Behandelend arts en ergotherapeutisch rapport	Behandelend arts
Eigendom/buikleen	Afhankelijk van het type hulpmiddel	
Eigen risico	Er geldt een eigen risico voor hulpmiddelen die in eigendom zijn verstrekt Er geldt geen eigen risico voor hulpmiddelen die in buikleen zijn verstrekt	
Gebruikstermijn	Minimaal 3 jaar	
Bijzonderheden	<ul style="list-style-type: none"> • Bij reparatie kan worden volstaan met een offerte en toelichting van de leverancier. • Verzekerde heeft alleen aanspraak op vergoeding van de kosten van een individueel aangemeten hulpmiddel indien uit de schriftelijke toelichting blijkt dat een confectie-uitvoering niet doelmatig is. • Leverancier bezit voor deze hulpmiddelen relevant en geldig ISO certificaat. <p><i>* Er kan een uitzondering gelden voor de verwijzing, zie kopje Afwijking op voorschrijvend behandelaar bij de algemene bepalingen van dit reglement.</i></p>	

Aan functiebeperkingen aangepaste tafel en aan functiebeperkingen aangepaste stoel		
Aanvraag voorschrijvend behandelaar	1e keer *	Herhaling *
	Behandelend arts en ergotherapeutisch rapport	Behandelend arts
Eigendom/buikleen	Afhankelijk van het type hulpmiddel	
Eigen risico	Er geldt een eigen risico voor hulpmiddelen die in eigendom zijn verstrekt Er geldt geen eigen risico voor hulpmiddelen die in buikleen zijn verstrekt	
Gebruikstermijn	Minimaal 7 jaar bij: aangepaste stoelen Minimaal 10 jaar bij: aangepaste tafels	

Aan functiebeperkingen aangepaste tafel en aan functiebeperkingen aangepaste stoel

Bijzonderheden	<ul style="list-style-type: none"> • Aangepaste stoel wordt vergoed: indien beperkingen bij het zitten niet kunnen worden gecompenseerd met een normale ergonomische stoel zonder aanpassingen. Het gaat daarbij om aanpassingen zoals een specifieke polstering, abductiebalk, arthrodesezitting of pelottes voor zijwaartse steun. Voorbeelden waarbij aan functiebeperkingen individuele aanpassingen nodig kunnen zijn, zijn: ernstige scoliose, ernstige balansproblemen, ernstige spasticiteit of ernstige bewegingsbeperkingen in heup of knie. • Aangepaste tafel wordt vergoed voor rolstoelgebruikers (in hoogte verstelbare tafel). • Bedleestafel wordt vergoed voor gebruikers die bedlegerig zijn. • Bij reparatie kan worden volstaan met een offerte en toelichting van de leverancier. • De zorg omvat niet: senioren stoelen of stoelen met uitsluitend een sta-op functie. • Geen vergoeding van een aangepaste stoel indien er alleen sprake is van: <ul style="list-style-type: none"> - Rugklachten; - Problemen op gebied van staan en lopen; - Obesitas (vetzucht); - Reuzen- of dwerggroei; - Stoelen die uitsluitend bedoeld zijn om te fixeren of om onrust te elimineren. • Leverancier bezit voor deze hulpmiddelen relevant en geldig ISO certificaat. <p><i>* Er kan een uitzondering gelden voor de verwijzing, zie kopje Afwijking op voorschrijvend behandelaar bij de algemene bepalingen van dit reglement.</i></p>
-----------------------	--

Hulpmiddelen die een compensatie bieden bij beperkingen in het lopen

Rolstoel, gipsbeenlade en drempelhulp		
Aanvraag voorschrijvend behandelaar	1e keer *	Herhaling
	Behandelend arts, physician assistant, verpleegkundig specialist, gespecialiseerd verpleegkundige of wijkverpleegkundige	N.v.t.
Eigendom/buikleen	Bruikleen	
Eigen risico	Nee	
Gebruikstermijn	Maximaal 26 weken	

Rolstoel, gipsbeenlade en drempelhulp

Bijzonderheden	<ul style="list-style-type: none"> • Bij langdurend of permanent gebruik van rolstoel of drempelhulp verstrekt mogelijkwerijs de gemeente het hulpmiddel via de Wmo. • Leverancier bezit voor deze hulpmiddelen relevant en geldig ISO certificaat. <p><i>* Er kan een uitzondering gelden voor de verwijzing, zie kopje Afwijking op voorschrijvend behandelaar bij de algemene bepalingen van dit reglement.</i></p>
-----------------------	--

Loopwagen, loopfiets en trippelstoel

Aanvraag voorschrijvend behandelaar	1e keer *	Herhaling
	Behandelend arts en ergotherapeutisch rapport	Offerte en toelichting gecontracteerde leverancier
Eigendom/buikleen	Bruikleen	
Eigen risico	Nee	
Gebruikstermijn	Minimaal 7 jaar	
Bijzonderheden	<ul style="list-style-type: none"> • Stoelen met trippelfunctie worden vergoed als: <ul style="list-style-type: none"> - Verzekerde zich binnenshuis alleen zittend kan verplaatsen en niet beschikt over een geschikte rolstoel; - Verzekerde een eenvoudiger hulpmiddel niet kan gebruiken in verband met een gestoorde arm- of handfunctie; - Verzekerde zich niet staande kan houden zonder gebruik van de handen. • Loopfiets en loopwagen worden vergoed als: <ul style="list-style-type: none"> - Verzekerde langdurig op dit middel is aangewezen en sprake is van functiestoornissen van de onderste extremiteiten; - Verzekerde niet kan volstaan met een eenvoudiger loophulpmiddel. • Leverancier bezit voor deze hulpmiddelen relevant en geldig ISO certificaat. <p><i>* Er kan een uitzondering gelden voor de verwijzing, zie kopje Afwijking op voorschrijvend behandelaar bij de algemene bepalingen van dit reglement.</i></p>	

Hulpmiddelen die een compensatie bieden bij beperkingen in het gebruiken van hand en arm

Robotmanipulator, arondersteuning en eetapparaten, bladomslagapparatuur, voorleesapparatuur en apparatuur voor omgevingsbediening		
Aanvraag voorschrijvend behandelaar	1e keer	Herhaling
	Medisch specialist en ergotherapeutisch rapport	Offerte en toelichting gecontracteerde leverancier
Eigendom/buikleen	Afhankelijk van type hulpmiddel	
Eigen risico	Er geldt een eigen risico voor hulpmiddelen die in eigendom zijn verstrekt Er geldt geen eigen risico voor hulpmiddelen die in buikleen zijn verstrekt	
Gebruikstermijn	Afhankelijk van type hulpmiddel	
Bijzonderheden	<ul style="list-style-type: none"> Hulpmiddel wordt ingezet bij hulp bij mobiliteit of bij dagelijkse levensverrichtingen die door blijvende, ernstige lichamelijke functiebeperkingen in arm-, hand- en vingerfunctie waardoor het niet mogelijk is om zelfstandig te eten, drinken, of voorwerpen te verplaatsen. Het hulpmiddel zorgt voor: <ul style="list-style-type: none"> • vergroting zelfstandigheid; • verminderen van zorgondersteuning of mantelzorg. • Leverancier bezit voor deze hulpmiddelen relevant en geldig ISO certificaat. 	

ADL-honden		
Aanvraag voorschrijvend behandelaar	1e keer	Herhaling
	Medisch specialist en ergotherapeutisch rapport en verslag van de praktische indicatie van het opleidingsinstituut	Offerte en toelichting gecontracteerde leverancier
Eigendom/buikleen	Buikleen (ADL-hond blijft eigendom van het opleidingsinstituut)	
Eigen risico	Nee (zie voor signaalhonden onder paragraaf 6.3)	
Gebruikstermijn	Afhankelijk van advies van opleidingsinstituut	

ADL-honden	
Bijzonderheden	<p>Indicatie voor een ADL-hond:</p> <ul style="list-style-type: none"> • De hond levert een substantiële bijdrage aan noodzakelijke hulp bij een mobiliteitsprobleem of • Bij dagelijkse levensverrichtingen van een verzekerde die door blijvende, ernstige lichamelijke functiebeperkingen dat hij hierop is aangewezen. Deze moet bijdragen aan de vergroting van de zelfstandigheid en een vermindering van de geïndiceerde zorg. Hierbij gaat het om algemene of huishoudelijke dagelijkse levensverrichtingen, • Bij de aanvraag is tevens een verklaring van de medisch specialist, noodzakelijk waarin staat vermeld dat niet kan worden volstaan met een eenvoudiger voorziening. Het opleidingsinstituut voor hulphonden of een daartoe gespecialiseerd indicatiecentrum stelt de praktische indicatie (bijvoorbeeld: kan de verzekerde met de hond omgaan). • De gebruiker ontvangt op verzoek per kwartaal een tegemoetkoming in de redelijk te achten gebruikskosten met een maximum van € 330,-. De tegemoetkoming wordt overgemaakt in de maand volgend op het kwartaal waar de vergoeding betrekking op heeft. Deze kosten vallen onder het verplicht eigen risico. Deze kosten vallen onder het verplicht eigen risico. • De hondenschool is geaccrediteerd lid van de International Federation en/ of Guide Dog Schools for the Blind en werkt volgens de richtlijnen van deze organisatie(s).

Hulpmiddelen die een compensatie bieden bij beperkingen in het gebruik van communicatieapparatuur

Speciale toetsenborden en aangepaste apparatuur voor bediening van computers (oogbediening, hoofdbediening)		
Aanvraag voorschrijvend behandelaar	1e keer *	Herhaling
	Behandelend arts	Offerte en toelichting leverancier
Eigendom/buikleen	Eigendom	
Eigen risico	Ja	
Gebruikstermijn	Afhankelijk van type hulpmiddel	
Bijzonderheden	<ul style="list-style-type: none"> • De zorg omvat niet de computer of tablet • Leverancier bezit voor deze hulpmiddelen relevant en geldig ISO certificaat. <p><i>* Er kan een uitzondering gelden voor de verwijzing, zie kopje Afwijking op voorschrijvend behandelaar bij de algemene bepalingen van dit reglement..</i></p>	

6.6 Uitwendige hulpmiddelen gerelateerd aan stoornissen in de visuele functie

ARTIKEL REGELING ZORGVERZEKERING: 2.6 SUB F, VERDER UITGEWERKT IN 2.13 REGELING ZORGVERZEKERING

Hulpmiddelen ter correctie van stoornissen in de visuele functie van het oog en van functies van aan het oog verwante structuren en hulpmiddelen ter compensatie van beperkingen;

- a. in het lezen, schrijven of gebruik van telecommunicatieapparatuur;
- b. bij het om obstakels heenlopen of bij de oriëntatie.

De uitwendige hulpmiddelen gerelateerd aan stoornissen in de visuele functie kunnen globaal in drie groepen worden verdeeld te weten: brillen, contactlenzen en bijzondere optische hulpmiddelen.

Brilmonturen, brillenglazen, filterglazen, contactlenzen en eenvoudige hulpmiddelen voor lezen en schrijven zonder medische indicatie vallen niet onder de te verzekeren prestatie. Een uitzondering hierop wordt gemaakt voor brillenglazen en filterglazen voor verzekerden tot 18 jaar. Onder “bijzonderheden” staan de voorwaarden vermeld. Lenzen vallen onder de te verzekeren prestaties voor zover er sprake is van bepaalde medische indicaties. Bij lenzen kan het gaan om verschillende typen lenzen die de gezichtsscherpte corrigeren; zoals corneale lenzen, sclerale lenzen en bandagelenzen met visuscorrectie. Voorwaarde is dat met de lenzen meer verbetering kan worden bereikt in de gezichtsscherpte of de kwaliteit van de visus dan met brillenglazen. Lenzen zonder medische indicatie komen niet in aanmerking voor vergoeding uit het basispakket.

Lenzen met visuscorrectie indien er sprake is van een medische indicatie of trauma zoals corneale lenzen, scleralenzen en afdekpleisters of bijzondere optische hulpmiddelen zoals telescoopbril, verrekijkerloop, loop of bril zoals ptosisbril en kappenbril.

Aanvraag voorschrijvend behandelaar	1e keer	Herhaling *
	Oogarts	Behandelend arts
Eigendom/buikleen	Afhankelijk van type hulpmiddel	
Eigen risico	Er geldt een eigen risico voor hulpmiddelen die in eigendom zijn verstrekt Er geldt geen eigen risico voor hulpmiddelen die in buikleen zijn verstrekt	
Gebruikstermijn	Afhankelijk van type hulpmiddel	

Lenzen met visuscorrectie indien er sprake is van een medische indicatie of trauma zoals corneale lenzen, scleralenzen en afdekpleisters of bijzondere optische hulpmiddelen zoals telescoopbril, verrekijkerloop, loop of bril zoals ptosisbril en kappenbril.

Bijzonderheden

Bij lenzen voor verzekerden van alle leeftijden:

In het geval van lenzen moet de stoornis het gevolg zijn van een medische aandoening of een trauma, waarbij tenminste uit de aanvraag blijkt, dat de lenzen tot een grotere verbetering in de functies gezichtsscherpte of kwaliteit van de visus leiden dan brillenglazen.

Veel voorkomende medische indicaties bij lenzen zijn:

- Een hoge refractieafwijking (> 10 dioptrie);
- Grote verschillen (>4 dioptrie) in sterkte tussen linker- en rechteroog (anisometropie);
- Sterke cilindervorming (hoog astigmatisme) (>4 dioptrie);
- Keratoconus en hoornvliestransplantatie.

Bij brilglazen, filterglazen of lenzen voor verzekerden jonger dan 18 jaar:

Bij verzekerden tot 18 jaar, die hierboven genoemde veel voorkomende indicaties hebben voor lenzen, maar bij wie het dragen van lenzen niet de voorkeur heeft, kunnen ter correctie van een stoornis in de visuele functie brillenglazen en filterglazen worden vergoed. Ook kunnen medische indicaties tot een vergoeding van brillenglazen en filterglazen leiden.

Medische indicaties bij verzekerden jonger dan 18 jaar zijn:

- Operatie vanwege lensafwijkingen (zoals cataract of lensluxatie);
- Zuivere accommodatieve esotropie;
- Pathologische myopie (bijziendheid) met een refractieafwijking van ten minste -6 dioptrieën.

De wettelijke eigen bijdrage voor lenzen bij alle leeftijden en brillenglazen bedraagt:

- € 61 per lens, indien sprake is van lenzen met een gebruiksduur langer dan een jaar;
- € 122 per kalenderjaar, indien sprake is van lenzen met een gebruiksduur korter dan een jaar. Ingeval slechts één oog dient te worden gecorrigeerd bedraagt de eigen bijdrage € 61 per kalenderjaar;
- € 61 per brillenglas met een maximum van € 122 per kalenderjaar.

Lenzen met visuscorrectie indien er sprake is van een medische indicatie of trauma zoals corneale lenzen, scleralenzen en afdekpleisters of bijzondere optische hulpmiddelen zoals telescoopbril, verrekijkerloop, loop of bril zoals ptosisbril en kappenbril.

Bijzonderheden vervolg	<p>Indien sprake is van een ptosis- of kappenbril waarin brillenglazen zijn verwerkt met visuscorrectie, dan geldt er een eigen bijdrage zoals bij brillenglazen. Voor bandagelenzen met visuscorrectie geldt een eigen bijdrage zoals bij lenzen.</p> <p>De zorg omvat niet:</p> <ul style="list-style-type: none"> • Het montuur. • Eenvoudige hand- en standloepen en eenvoudige lees- en schrijfbenodigdheden <p>Bij reparatie kan worden volstaan met een offerte en toelichting van de leverancier.</p> <p><i>* Er kan een uitzondering gelden voor de verwijzing, zie kopje Afwijking op voorschrijvend behandelaar bij de algemene bepalingen van dit reglement.</i></p>
-----------------------------------	--

Beeldschermloop		
Aanvraag voorschrijvend behandelaar	1e keer *	Herhaling
	Behandelend arts	Offerte en toelichting gecontracteerde leverancier
Eigendom/buikleen	Bruikleen	
Eigen risico	Nee	
Gebruikstermijn	Minimaal 5 jaar	
Bijzonderheden	<p>Leverancier bezit voor deze hulpmiddelen relevant en geldig ISO certificaat.</p> <p><i>* Er kan een uitzondering gelden voor de verwijzing, zie kopje Afwijking op voorschrijvend behandelaar bij de algemene bepalingen van dit reglement.</i></p>	

Computerprogrammatuur/software voor grootlettersystemen		
Aanvraag voorschrijvend behandelaar	1e keer *	Herhaling
	Behandelend arts	Offerte en toelichting gecontracteerde leverancier
Eigendom/buikleen	Afhankelijk van het type hulpmiddel	
Eigen risico	Er geldt een eigen risico voor hulpmiddelen die in eigendom zijn verstrekt Er geldt geen eigen risico voor hulpmiddelen die in buikleen zijn verstrekt	
Gebruikstermijn	Afhankelijk van het type hulpmiddel	
Bijzonderheden	<ul style="list-style-type: none"> • Bij reparatie kan worden volstaan met een offerte en toelichting van leverancier. • De zorg omvat niet de computer of tablet. • Leverancier bezit voor deze hulpmiddelen relevant en geldig ISO certificaat. <p><i>* Er kan een uitzondering gelden voor de verwijzing, zie kopje Afwijking op voorschrijvend behandelaar bij de algemene bepalingen van dit reglement.</i></p>	

Opname- en voorleesapparatuur, zijnde spraaksoftware voor mobiele telefoons en voorleesapparatuur van daisy-lectuur en TV-ondertiteling (voor zwartdrukinformatie) en brailleesregel		
Aanvraag voorschrijvend behandelaar	1e keer *	Herhaling
	Behandelend arts	Offerte en toelichting gecontracteerde leverancier
Eigendom/buikleen	Afhankelijk van het type hulpmiddel	
Eigen risico	Er geldt een eigen risico voor hulpmiddelen die in eigendom zijn verstrekt Er geldt geen eigen risico voor hulpmiddelen die in buikleen zijn verstrekt	
Gebruikstermijn	5 jaar	
Bijzonderheden	<ul style="list-style-type: none"> • Hulpmiddelen welke uitsluitend bestemd zijn voor het gebruik op de werkplek of ten behoeve van onderwijs komen niet voor vergoeding in aanmerking. • Leverancier bezit voor deze hulpmiddelen relevant en geldig ISO certificaat. <p><i>* Er kan een uitzondering gelden voor de verwijzing, zie kopje Afwijking op voorschrijvend behandelaar bij de algemene bepalingen van dit reglement.</i></p>	

Blindentaststok		
Aanvraag voorschrijvend behandelaar	1e keer *	Herhaling
	Behandelend arts	Offerte en toelichting gecontracteerde leverancier
Eigendom/buikleen	Eigendom	
Eigen risico	Ja	
Gebruikstermijn	Minimaal 3 jaar	
Bijzonderheden	<ul style="list-style-type: none"> • Hulpmiddelen welke uitsluitend bestemd zijn voor het gebruik op de werkplek of ten behoeve van onderwijs komen niet voor vergoeding in aanmerking. • Leverancier bezit voor deze hulpmiddelen relevant en geldig ISO certificaat. <p><i>* Er kan een uitzondering gelden voor de verwijzing, zie kopje Afwijking op voorschrijvend behandelaar bij de algemene bepalingen van dit reglement.</i></p>	

Blindengeleidehond		
Aanvraag voorschrijvend behandelaar	1e keer	Herhaling
	Oogarts en verslag over de praktische indicatie van het opleidingsinstituut	Offerte en toelichting gecontracteerde leverancier
Eigendom/buikleen	Bruikleen (de geleidehonden blijven eigendom van het opleidingsinstituut)	
Eigen risico	Nee (zie voor signaalhonden paragraaf 6.3)	
Gebruikstermijn	Afhankelijk van advies van opleidingsinstituut	

Blindengeleidehond

Bijzonderheden

- Indicatie voor blindengeleidehond: de hond levert een substantiële bijdrage aan de mobiliteit of oriëntatie in het maatschappelijk verkeer van een verzekerde die blind is of dusdanig slecht ziet dat hij hierop is aangewezen.
- Bij de aanvraag is tevens een toelichting van een regionale instelling voor blinden- en slechtzienden noodzakelijk waarin staat vermeld dat niet kan worden volstaan met een eenvoudiger hulpmiddel. Het opleidingsinstituut voor geleidehonden stelt de praktische indicatie (bijvoorbeeld: kan de verzekerde met de hond omgaan).
- De gebruiker ontvangt op verzoek per kwartaal een tegemoetkoming in de redelijk te achten gebruikskosten met een maximum van € 330. De tegemoetkoming wordt overgemaakt in de maand volgend op het kwartaal waar de vergoeding betrekking op heeft. Deze kosten vallen onder het verplicht eigen risico.
- De hondenschool is geaccrediteerd lid van de International Federation en/ of Guide Dog Schools for the Blind en werkt volgens de richtlijnen van deze organisatie(s).

6.7 Hulpmiddelen gerelateerd aan stoornissen in de mate van bewustzijn

ARTIKEL REGELING ZORGVERZEKERING: 2.6 SUB G

Hulpmiddelen die zich richten op het voorkomen van (erger) letsel als het gevolg van bewustzijnsstoornissen.

Een saturatiemeter in verband met bewustzijnsstoornissen vallen niet onder hulpmiddelenzorg zoals bedoeld in dit Reglement, maar onder de aanspraak op geneeskundige zorg, zoals medisch specialisten die plegen te bieden.

Kap ter bescherming van de schedel

Aanvraag voorschrijvend behandelaar	1e keer *	Herhaling
	Medisch specialist	Offerte en toelichting gecontracteerde leverancier
Eigendom/buikleen	Eigendom	
Eigen risico	Ja	
Gebruikstermijn	Minimaal 2 jaar	

Kap ter bescherming van de schedel

Bijzonderheden	<ul style="list-style-type: none"> • Algemeen gebruikelijke voorzieningen vallen niet onder deze te verzekeren prestatie. • Leverancier dient aangesloten te zijn bij de erkenningsregeling Orthopedische InstrumentMakerijen (OIM) van de SEMH. <p><i>* Er kan een uitzondering gelden voor de verwijzing, zie kopje Afwijking op voorschrijvend behandelaar bij de algemene bepalingen van dit reglement.</i></p>
-----------------------	---

6.8 Hulpmiddelen voor anticonceptionele doeleinden

ARTIKEL REGELING ZORGVERZEKERING: 2.6 SUB I, VERDER UITGEWERKT IN 2.16 REGELING ZORGVERZEKERING

Pessaria en koperhoudend spiraaltje

Aanvraag voorschrijvend behandelaar	1e keer *	Herhaling *
	Behandelend arts	Behandelend arts
Eigendom/buikleen	Eigendom	
Eigen risico	Ja	
Gebruikstermijn	Afhankelijk van het type hulpmiddel	
Bijzonderheden	Uitsluitend voor verzekerden jonger dan 21 jaar. <i>* Er kan een uitzondering gelden voor de verwijzing, zie kopje Afwijking op voorschrijvend behandelaar bij de algemene bepalingen van dit reglement</i>	

6.9 Hulpmiddelen die samenhangen met verzorging en verpleging op bed

ARTIKEL REGELING ZORGVERZEKERING: 2.6 SUB J, VERDER UITGEWERKT IN 2.17 REGELING ZORGVERZEKERING

Hulpmiddelen die samenhangen met verzorging en verpleging op bed:

- anti-decubitusbedden, -matrassen en -overtrekken ter behandeling en preventie van decubitus
- bedden in speciale uitvoering met inbegrip van daarvoor bestemde matrassen;
- dekenbogen, bedhekken, bedrugsteunen en bedtafels;
- bedgalgen (papegaaien, bedheffers) en hulpmiddelen voor het zelfstandig in en uit bed komen;
- glij- en rollakens;
- bedverkorters, -verlengers en -verhogers;
- ondersteunen;
- infuusstandaarden.

Aanvraag voorschrijvend behandelaar	1e keer *	Herhaling *
	Behandelend arts, physician assistant, verpleegkundig specialist, gespecialiseerd verpleegkundige of wijkverpleegkundige	Behandelend arts, physician assistant, verpleegkundig specialist, gespecialiseerd verpleegkundige of wijkverpleegkundige
Eigendom/buikleen	Afhankelijk van het type hulpmiddel	
Eigen risico	Er geldt een eigen risico voor hulpmiddelen die in eigendom zijn verstrekt Er geldt geen eigen risico voor hulpmiddelen die in buikleen zijn verstrekt	
Gebruikstermijn	Afhankelijk van het type hulpmiddel. Minimaal 10 jaar bij bedden in speciale uitvoering	
Bijzonderheden	<ul style="list-style-type: none"> • Bedden in speciale uitvoering inclusief matrassen voor: <ul style="list-style-type: none"> - Bewaring van zelfstandigheid en voorkomen van opname in een instelling, dan wel verzekerden met indicatie voor verzorging en/of verpleging op bed. - Voor een bed in speciale uitvoering is tevens een schriftelijk advies van een ergotherapeut noodzakelijk. • Bij reparatie kan worden volstaan met een offerte en toelichting van de leverancier. • Leverancier bezit voor deze hulpmiddelen relevant en geldig ISO certificaat. • Bedden moet voldoen aan de actuele norm voor medische bedden (NEN IEC Norm 60601-2-52:2009/AMD1:2015) of indien van toepassing aan de actuele norm medische kinderbedden (NEN-EN 716-1 2008 + A1 2013) indien het een kinderbed betreft. <p><i>* Er kan een uitzondering gelden voor de verwijzing, zie kopje Afwijking op voorschrijvend behandelaar bij de algemene bepalingen van dit reglement.</i></p>	

Bedbeschermende onderleggers		
Aanvraag voorschrijvend behandelaar	1e keer	Herhaling
	Behandelend arts, verpleegkundig specialist of gespecialiseerd verpleegkundige	Aanvraag niet nodig bij gecontracteerde leverancier
Eigendom/buikleen	Eigendom	
Eigen risico	Ja	
Gebruikstermijn	N.v.t.	
Bijzonderheden	<ul style="list-style-type: none"> • Bedbeschermende onderleggers worden alleen vergoed bij het verlies van bloed en exsudaat. • Leverancier dient aangesloten te zijn bij de erkenningsregeling Diabetes test materialen, Incontinentie materiaal, Stoma materiaal, Wondverzorgingsartikelen (DISW) van de SEMH. 	

6.10 Hulpmiddelen te gebruiken bij stoornissen in de functies van de huid

ARTIKEL REGELING ZORGVERZEKERING: 2.6 SUB K, VERDER UITGEWERKT IN 2.18 REGELING ZORGVERZEKERING

- Het betreft hulpmiddelen ter behandeling van stoornissen in de functies van de huid, niet zijnde hulpmiddelen voor het veranderen en handhaven van lichaamshouding en antidecubitusbedden, -matrassen en -overtrekken.
- In geval van hulpmiddelen ter behandeling van stoornissen in de functie van de huid, dient sprake te zijn van:
 - Een complexe wond of een hoog risico daarop;
 - Ernstige littekens; of
 - Een chronische huidaandoening.

Verbandmiddelen		
Aanvraag voorschrijvend behandelaar	1e keer *	Herhaling
	Behandelend arts, physician assistant, verpleegkundig specialist of gespecialiseerd verpleegkundige	Aanvraag niet nodig bij gecontracteerde leverancier
Eigendom/buikleen	Eigendom	
Eigen risico	Ja	
Gebruikstermijn	N.v.t.	

Verbandmiddelen	
Bijzonderheden	<ul style="list-style-type: none"> • Een aantal hulpmiddelen valt niet onder de hulpmiddelenzorg maar onder de aanspraak op geneeskundige zorg zoals medisch specialisten die plegen te bieden. Voorbeelden van hulpmiddelen in het kader van geneeskundige zorg zoals medisch specialisten die plegen te bieden zijn de vacuümpomp voor negatieve druktherapie, apparatuur voor UV-lichttherapie, drupzakken bij littekenbehandeling en kortdurend gebruik van verbandschoenen na een operatieve ingreep. • Er is sprake van een complexe wond als deze langer dan 14 tot 21 dagen bestaat en wondzorg noodzakelijk is. • Leverancier dient aangesloten te zijn bij de erkenningsregeling Diabetes test materialen, Incontinentie materiaal, Stoma materiaal, Wondverzorgingsartikelen (DISW) van de SEMH. • Bandagelenzen zonder visuscorrectie vallen onder verbandmiddelen <p>De zorg omvat niet:</p> <ul style="list-style-type: none"> - smeerbare middelen, tenzij sprake is van een behandeling van een complexe wond of ernstig litteken; - verbandmiddelen bij een eenvoudige wond zoals schaafwonden, verstuijing en kleine snijwonden. <p><i>* Er kan een uitzondering gelden voor de verwijzing, zie kopje Afwijking op voorschrijvend behandelaar bij de algemene bepalingen van dit reglement.</i></p>

Verbandschoenen		
Aanvraag voorschrijvend behandelaar	1e keer	Herhaling
	Behandelend arts of verpleegkundig specialist of physician assistant	Offerte en toelichting van de leverancier
Eigendom/buikleen	Eigendom	
Eigen risico	Ja	
Gebruikstermijn	Minimaal 6 maanden	
Bijzonderheden	<ul style="list-style-type: none"> • Verband schoenen worden vergoed bij: <ul style="list-style-type: none"> - Huiddefecten en huidzweren die langer dan 14 tot 21 dagen duren; - Sensibiliteit- en circulatiestoornissen aan de voet; - De herstelperiode na een gedeeltelijke amputatie; - Langdurige beschadigingen aan de voet door verwonding of operatieve ingreep. • De zorg omvat niet: inlegzolen. • Leverancier dient aangesloten te zijn bij de erkenningsregeling orthopedische technische schoenbedrijven (OSB) van de SEMH. 	

Allergeenvrije schoenen		
Aanvraag voorschrijvend behandelaar	1e keer	Herhaling
	Behandelend arts of verpleegkundig specialist of physician assistant	Offerte en toelichting gecontracteerde leverancier
Eigendom/buikleen	Eigendom	
Eigen risico	Ja	
Gebruikstermijn	Minimaal 6 maanden: voor verzekerden jonger dan 16 jaar Minimaal 15 maanden: voor verzekerden van 16 jaar of ouder Minimaal 36 maanden: voor een reservepaar	
Bijzonderheden	<ul style="list-style-type: none"> In geval van allergeenvrij schoeisel gaat het om volledig individueel vervaardigd schoeisel, voor verzekerden die door een allergie niet kunnen volstaan met standaard (allergeenvrij) schoeisel. Verzekerde heeft éénmaal per 36 maanden aanspraak op vergoeding van de kosten van een extra paar allergeenvrije schoenen. Dit reservepaar kan minimaal drie maanden na de eerste levering voor het eerst worden aangevraagd. De eigen bijdrage voor Allergeenvrije schoenen bedraagt: <ul style="list-style-type: none"> - € 130,- per paar, indien de verzekerde zestien jaar of ouder is; - € 65,- per paar, indien de verzekerde jonger is dan zestien jaar. Bij reparatie kan worden volstaan met een offerte en toelichting van de leverancier. Leverancier dient aangesloten te zijn bij de erkenningsregeling orthopedische technische schoenbedrijven (OSB) van de SEMH. 	

Verbandkleding		
Aanvraag voorschrijvend behandelaar	1e keer	Herhaling
	Medisch specialist of verpleegkundig specialist	Offerte en toelichting gecontracteerde leverancier
Eigendom/buikleen	Eigendom	
Eigen risico	Ja	
Gebruikstermijn	Minimaal 6 maanden: voor verbandkleding en krabpakken per lichaamsdeel Minimaal 4 maanden: voor handschoenen	

Verbandkleding	
Bijzonderheden	<ul style="list-style-type: none"> • Als er meerdere kledingstukken nodig zijn, dan mogen die kledingstukken elkaar niet overlappen. Bijvoorbeeld als er een lange broek nodig is, dan mag er niet ook nog een korte broek vergoed worden. • Bij een herhaling is er een maximum van 3 stuks per 12 maanden. Kinderen die nog in de groei zijn, krijgen maximaal 3 stuks per kledingmaat. • Bij een volledig krabpak is er maximum van 3 stuks voor kleding voor het bovenlichaam, 3 stuks voor het onderlichaam, 3 stuks van handschoenen, 3 stuks voor sokken en 3 stuks voor hoofdbedekking. • Verbandkleding omvat niet antibacteriële verbandkleding met zilver, 5772/5 of chitosan bij constitutioneel eczeem. • Leverancier dient aangesloten te zijn bij de erkenningsregeling Diabetes test materialen, Incontinentie materiaal, Stoma materiaal, Wondverzorgingsartikelen (DISW) van de SEMH.

6.11 Injectiespuiten

ARTIKEL REGELING ZORGVERZEKERING: 2.6 SUB L, VERDER UITGEWERKT IN 2.19 REGELING ZORGVERZEKERING

Injectiespuiten en injectiepenen met toebehoren		
Aanvraag voorschrijvend behandelaar	1e keer *	Herhaling
	Behandelend arts, verpleegkundig specialist of gespecialiseerd verpleegkundige	Aanvraag niet nodig bij gecontracteerde leverancier
Eigendom/buikleen	Eigendom	
Eigen risico	Ja	
Gebruikstermijn	N.v.t.	
Bijzonderheden	<ul style="list-style-type: none"> • Er dient sprake te zijn van een aandoening die langdurig gebruik van deze middelen noodzakelijk maakt. • Injectiespuiten en injectiepenen voor behandeling van diabetes vallen onder de aanspraak zoals opgenomen in artikel 2.6 onder o van de Regeling zorgverzekering, en verder uitgewerkt in paragraaf 6.14. van dit Reglement. • Leverancier dient aangesloten te zijn bij de erkenningsregeling Diabetes test materialen, Incontinentie materiaal, Stoma materiaal, Wondverzorgingsartikelen (DISW) van de SEMH. <p><i>* Er kan een uitzondering gelden voor de verwijzing, zie kopje Afwijking op voorschrijvend behandelaar bij de algemene bepalingen van dit reglement.</i></p>	

6.12 Uitwendige hulpmiddelen te gebruiken bij langdurig compenseren van het functieverlies van aderen bij het transport van bloed en het functieverlies van lymfevaten bij het transport van lymfe

ARTIKEL REGELING ZORGVERZEKERING: 2.6 SUB M

Compressieapparatuur/lymfapress		
Aanvraag voorschrijvend behandelaar	1e keer	Herhaling
	Behandelend arts en een schriftelijke motivatie van behandelend huid-, of oedeemtherapeut	Aanvraag niet nodig bij gecontracteerde leverancier
Eigendom/buikleen	Lymfapressapparatuur: buikleen Manchetten: eigendom	
Eigen risico	Lymfapressapparatuur: nee Manchetten: ja	
Gebruikstermijn	Manchetten en apparatuur: minimaal 5 jaar	
Bijzonderheden	<ul style="list-style-type: none"> De schriftelijke motivatie van de huid- of oedeemtherapeut geeft: <ul style="list-style-type: none"> inzicht in de medische noodzaak voor thuisbehandeling; inzicht in eerder ingezette behandeling(en); inzichten in proefbehandelingen met lymfapress; inzicht in het activiteitenpatroon van de verzekerde, opgesteld door de huid- of oedeemtherapeut of verzekerde zelf; inzicht in de motivatie van verzekerde opgesteld door de huid- of oedeemtherapeut of verzekerde zelf. Leverancier bezit voor deze hulpmiddelen relevant en geldig ISO certificaat. 	

Therapeutische elastische been- en armkousen en aan- en/of uittrekhelp		
Aanvraag voorschrijvend behandelaar	1e keer *	Herhaling
	Behandelend arts of verpleegkundig specialist	Aanvraag niet nodig bij gecontracteerde leverancier
Eigendom/buikleen	Eigendom, behalve een aan- en uittrekhelp met een aanschafwaarde van meer dan € 250,-, deze wordt in buikleen verstrekt.	
Eigen risico	Er geldt een eigen risico voor hulpmiddelen die in eigendom zijn verstrekt Er geldt geen eigen risico voor hulpmiddelen die in buikleen zijn verstrekt	
Gebruikstermijn	Afhankelijk van het type hulpmiddel	

Therapeutische elastische been- en armkousen en aan- en/of uittrekhelp

Bijzonderheden

- Een aan- en uittrekhelp moet bijdragen aan het behoud van zelfstandigheid bij het niet kunnen aan- en/ of uittrekken van therapeutisch elastische kousen en door de verzekerde zelf of diens mantelzorger worden gebruikt.
- Therapeutische elastische kousen worden verstrekt vanaf drukklasse II.
- Afhankelijk of het gebruik van elastische kousen voor één of twee benen/ armen geïndiceerd is, kan de verzekerde bij de eerste aanschaf aanspraak maken op vergoeding van respectievelijk één kous of één paar kousen.
- Zes weken na de eerste levering van elastische kousen kan de verzekerde aanspraak maken op vergoeding van een herhalingslevering van respectievelijk twee kousen of twee paar kousen.
- Herhaling van levering van elastische kousen vindt vervolgens niet eerder plaats dan na twaalf maanden waarbij de verzekerde aanspraak kan maken op vergoeding van twee kousen of twee paar kousen.
- Deze zorg omvat niet:
 - Elastische kousen die niet permanent gedragen moeten worden na een medisch behandeling, zoals bijvoorbeeld het verwijderen van spataderen;
 - Steunkousen met een drukklasse 1 of lager.
- Leverancier dient aangesloten te zijn bij de erkenningsregeling therapeutisch elastische (steun-)kousen en aan- en uittrek hulpmiddelen (TEK) van de SEMH.

** Er kan een uitzondering gelden voor de verwijzing, zie kopje Afwijking op voorschrijvend behandelaar bij de algemene bepalingen van dit reglement.*

6.13 Uitwendige hulpmiddelen te gebruiken bij stoornissen in de functies van het hematologisch systeem

ARTIKEL REGELING ZORGVERZEKERING: 2.6 SUB N

Onder deze functiegerichte omschrijving valt de zelfmeetapparatuur voor bloedstollingstijden. Deze zorg wordt in het algemeen verzorgd door trombosediensten. De zelfmeetapparatuur kan ter beschikking worden gesteld aan mensen die langdurig met orale antistollingsmiddelen moeten worden behandeld (>6 maanden tot levenslang) en aan mensen die door hun werkzaamheden in redelijkheid niet in staat zijn om zich bij trombosediensten te laten controleren.

Zelfmeetapparatuur voor bloedstollingstijden		
Aanvraag voorschrijvend behandelaar	1e keer	Herhaling
	Voorwaarden van trombosedienst zijn van toepassing	Voorwaarden van trombosedienst zijn van toepassing
Eigendom/buikleen	Voorwaarden van trombosedienst zijn van toepassing	
Eigen risico	Ja	
Gebruikstermijn	Voorwaarden van trombosedienst zijn van toepassing	
Bijzonderheden	Voor zelfmeetapparatuur voor bloedstollingstijden kunt u terecht bij alle trombosediensten in Nederland. De trombosedienst beoordeelt of u in aanmerking komt voor het gebruik van zelfmeetapparatuur. De kosten hiervan inclusief de training komen volledig voor vergoeding in aanmerking.	

6.14 Uitwendige hulpmiddelen te gebruiken bij het controleren en reguleren van stoornissen in de bloedsuikerspiegel

ARTIKEL REGELING ZORGVERZEKERING: 2.6 SUB O

Apparatuur voor het zelf afnemen van bloed en bijbehorende lancetten, bloedglucosemeters en draagbare uitwendige insulinepompen		
Aanvraag voorschrijvend behandelaar	1e keer	Herhaling
	Behandelend arts of verpleegkundig specialist	Offerte en toelichting gecontracteerde leverancier
Eigendom/buikleen	Eigendom	
Eigen risico	Ja	

Apparatuur voor het zelf afnemen van bloed en bijbehorende lancetten, bloedglucosemeters en draagbare uitwendige insulinepompen	
Gebruikstermijn	2 jaar: voor het apparaat voor zelf afnemen van bloed 3 jaar: voor de bloedglucosemeter 4 jaar: voor de draagbare uitwendige insulinepomp
Bijzonderheden	<ul style="list-style-type: none"> • Leverancier bezit voor deze hulpmiddelen relevant en geldig ISO certificaat en/of leverancier dient aangesloten te zijn bij de erkenningsregeling Diabetes test materialen, Incontinentie materiaal, Stoma materiaal, Wondverzorgingsartikelen (DISW) van de SEMH • De bloedglucosemeter moet voldoen aan de eisen uit het Consensusdocument Kwaliteitscriteria Standaard bloedglucosemeting. • Indien er een herhalingsaanvraag is binnen de gebruikerstermijn dan dient de aanvraag gemotiveerd te worden door de behandelend arts of verpleegkundig specialist.

Injectiespuiten en injectiepenen (insulinepenen) met toebehoren		
Aanvraag voorschrijvend behandelaar	1e keer *	Herhaling
	Behandelend arts, verpleegkundig specialist of gespecialiseerd verpleegkundige	Aanvraag niet nodig bij gecontracteerde leverancier
Eigendom/buikleen	Eigendom	
Eigen risico	Ja	
Gebruikstermijn	<ul style="list-style-type: none"> • Afhankelijk van het type hulpmiddel • Voor insulinepenen is minimale gebruikerstermijn 3 jaar (er worden maximaal 2 stuks per 3 jaar vergoed) 	
Bijzonderheden	Leverancier dient aangesloten te zijn bij de erkenningsregeling Diabetes test materialen, Incontinentie materiaal, Stoma materiaal, Wondverzorgingsartikelen (DISW) van de SEMH. <i>* Er kan een uitzondering gelden voor de verwijzing, zie kopje Afwijking op voorschrijvend behandelaar bij de algemene bepalingen van dit reglement.</i>	

Diabetestestmateriaal		
Aanvraag voorschrijvend behandelaar	1e keer	Herhaling
	Behandelend arts, verpleegkundig specialist of gespecialiseerd verpleegkundige	Aanvraag niet nodig bij gecontracteerde leverancier
Eigendom/buikleen	Eigendom	
Eigen risico	Ja	
Gebruikstermijn	N.v.t.	
Bijzonderheden	<ul style="list-style-type: none"> • Indien bij herhalingslevering meer teststrips noodzakelijk zijn dan in de eerste aanvraag werd verlangd is een schriftelijke toelichting van de medisch specialist of huisarts vereist. • Aanspraak op teststrips voor bloedglucosemeters: <ul style="list-style-type: none"> - Eenmalig maximaal 100 teststrips: diabeten die nagenoeg zijn uitbehandeld met orale bloedsuikerverlagende middelen, waarbij behandeling met insuline wordt overwogen; - Maximaal 100 strips per 3 maanden: diabeten die 1-2 maal per dag een insuline injectie nodig hebben; - Maximaal 400 teststrips per 3 maanden: diabeten die 3 of meer insuline injecties per dag nodig hebben of diabeten die een insulinepomp hebben; - Meer dan 400 teststrips per 3 maanden (het aantal extra teststrips waar de verzekerde aanspraak op kan maken wordt bepaald door de zorgverzekeraar): diabeten die zeer moeilijk op insuline instelbaar zijn - zowel tijdelijk als blijvend - of indien de verzekerde de leeftijd van 18 jaar nog niet heeft bereikt; • Van bovengenoemde aantallen kan alleen afgeweken worden indien uit een schriftelijke toelichting van de voorschrijvend behandelaar de medische noodzaak hiervoor blijkt. • Meerverbruik moet vooraf bij ons worden aangevraagd. • De bovengenoemde maximale aantallen voor teststrips gelden niet voor gebruikers van FGM of CGM. Zie hiervoor de voorwaarden voor FGM of CGM. • Leverancier dient aangesloten te zijn bij de erkenningsregeling Diabetes test materialen, Incontinentie materiaal, Stoma materiaal, Wondverzorgingsartikelen (DISW) van de SEMH. 	

Flash Glucose Monitoring (FGM)		
Aanvraag voorschrijvend behandelaar	1e keer	Herhaling
	Medisch specialist, verpleegkundig specialist of gespecialiseerd verpleegkundige	Behandelend arts of verpleegkundig specialist
Eigendom/buikleen	Eigendom	
Eigen risico	Ja	
Gebruikstermijn	Afhankelijk van het type hulpmiddel (zie: 'Bijzonderheden')	
Bijzonderheden	<p>De voorschrijvend behandelaar vult het landelijke aanvraagformulier Flash Glucose Monitoring volledig in. Op dit formulier zijn de volgende voorwaarden gesteld:</p> <ul style="list-style-type: none"> • De verzekerde tot één van de volgende 4 groepen behoort: <ul style="list-style-type: none"> - Verzekerden met diabetes type 1 (kinderen en volwassenen al dan niet zwanger).* - Verzekerden met diabetes type 2 met een intensief insulineschema (dit betreffen niet alle diabetes type 2 patiënten).** - Zwangere vrouwen met bestaande diabetes type 2 die insuline gebruiken maar geen intensief insulineschema hebben.*** - Vrouwen met een zwangerschapswens bij een preconceptionele diabetes type 2 die insuline gebruiken maar geen intensief insulineschema hebben. <p>* Verzekerden met diabetes type 1, die kampen met ernstige hypoglykemieën en/of ongevoelig zijn om hypoglykemieën waar te nemen (hypo-unawareness) zijn eerder door het Zorginstituut uitgesloten van FGM i.v.m. een veiligheidsrisico.</p> <p>** Definitie intensief insulineschema: een viermaal daags insuline schema (basaal-bolus)</p> <p>*** Tijdens de postpartum periode (met een maximum van 6 maanden) kunnen vrouwen blijven beschikken over de sensor die zij tijdens de zwangerschap hebben gebruikt.</p>	

Flash Glucose Monitoring (FGM)

**Bijzonderheden
vervolg**

- De verzekerde heeft met het diabetes behandelteam een concreet behandel-
doel afgesproken en dit is vastgelegd in het patiëntendossier;
- De verzekerde heeft/gaat een educatie programma doorlopen met als doel
het juiste gebruik van de FGM;
- De verzekerde is in staat te handelen op basis van de verkregen glucosewaar-
den en kan acteren op trendlijnen;
- Er is een evaluatiemoment vastgesteld om te bepalen of FGM nog bijdraagt
aan het behandelgoal en om de scanfrequentie na te gaan;
- Er is geen sprake van het gebruik van een rt-CGM device.

Voor deze groepen worden maximaal 26 sensoren per jaar vergoed. Daarnaast worden per 3 maanden maximaal 50 teststrips behorende bij de FGM-reader vergoed.

- Leverancier bezit voor deze hulpmiddelen relevant en geldig ISO certificaat.

Continue Glucose Monitoring (CGM)

Aanvraag voorschrijvend behandelaar	1e keer	Herhaling
	Medische specialist	Behandelend arts of verpleegkundig specialist
Eigendom/buikleen	Eigendom	
Eigen risico	Ja	
Gebruikstermijn	Afhankelijk van het type hulpmiddel (zie: 'Bijzonderheden')	

Continue Glucose Monitoring (CGM)

Bijzonderheden

De voorschrijvend behandelaar vult het landelijke aanvraagformulier Continue Glucose Monitoring volledig in. Op dit formulier zijn de volgende voorwaarden gesteld:

- De verzekerde tot één van de volgende 5 groepen behoort:
 - Kinderen tot 18 jaar met diabetes type 1*
 - Volwassenen met slecht ingesteld diabetes type 1 (ondanks standaard controle blijvend hoog HbA1c >8% of >64 mmol/mol)**
 - Patiënten met diabetes type 1, die kampen met herhaalde ernstige hypoglykemieën en/ of die ongevoelig zijn om hypoglykemie waar te nemen ('hypoglycemia unawareness')
 - Zwangere vrouwen met bestaande diabetes (type 1 en 2)***
 - Vrouwen met een zwangerschapswens bij een preconceptionele diabetes (type 1 en type 2)

* Kinderen die 18 jaar worden maken met de behandelaar afspraken over de verdere behandeling. Wanneer de behandeldoelen bereikt worden met CGM, en geen doelmatiger behandeling voorhanden is om die doelen te bereiken, kan de patiënt aanspraak blijven maken op CGM. Patiënten moeten zich wel aantoonbaar aan het behandelplan hebben gehouden.

** Onder blijvend hoog wordt verstaan 4 achtereenvolgende kwartalen >8% of >64mmol/mol.

*** Tijdens de postpartum periode (met een maximum van 6 maanden) kunnen vrouwen blijven beschikken over de sensor die zij tijdens de zwangerschap hebben gebruikt.

- De verzekerde heeft met het diabetes behandelteam een concreet behandel-doel afgesproken en dit is vastgelegd in het patiëntendossier;
- De verzekerde heeft/gaat een educatie programma doorlopen met als doel het juiste gebruik van de CGM;
- De verzekerde is in staat te handelen op basis van de verkregen glucosewaarden en kan acteren op trendlijnen;
- Er is een evaluatiemoment vastgesteld om te bepalen of CGM nog bijdraagt aan het behandeldoel en om de scanfrequentie na te gaan;
- Er is geen sprake is van het gebruik van een FGM device.
- Indien de verzekerde gebruikt maakt van CGM dan wordt er maximaal 200 teststrips per 3 maanden vergoed.
- Leverancier bezit voor deze hulpmiddelen relevant en geldig ISO certificaat.

6.15 Draagbare, uitwendige infuuspompen

ARTIKEL REGELING ZORGVERZEKERING: 2.6 SUB P, VERDER UITGEWERKT IN ARTIKEL 2.22

Draagbare uitwendige infuuspomp		
Aanvraag voorschrijvend behandelaar	1e keer *	Herhaling
	Medisch specialist of verpleegkundige specialist	Offerte en toelichting gecontracteerde leverancier
Eigendom/buikleen	Bruikleen, behalve de verbruiksartikelen, deze worden in eigendom verstrekt.	
Eigen risico	Er geldt een eigen risico voor hulpmiddelen die in eigendom zijn verstrekt Er geldt geen eigen risico voor hulpmiddelen die in bruikleen zijn verstrekt	
Gebruikstermijn	Minimaal 4 jaar	
Bijzonderheden	Leverancier bezit voor deze hulpmiddelen relevant en geldig ISO certificaat. <i>* Er kan een uitzondering gelden voor de verwijzing, zie kopje Afwijking op voorschrijvend behandelaar bij de algemene bepalingen van dit reglement.</i>	

6.16 Hulpmiddelen voor het toedienen van voeding

ARTIKEL REGELING ZORGVERZEKERING: 2.6 SUB R, VERDER UITGEWERKT IN ARTIKEL 2.24

REGELING ZORGVERZEKERING

Niet-klinisch ingebrachte sonde, uitwendige voedingspomp, uitwendige toebehoren, benodigd bij enterale voeding		
Aanvraag voorschrijvend behandelaar	1e keer *	Herhaling
	Behandelend arts	Aanvraag niet nodig bij gecontracteerde leverancier
Eigendom/buikleen	Eigendom, behalve uitwendige voedingspompen met toebehoren, deze worden in bruikleen verstrekt.	
Eigen risico	Er geldt een eigen risico voor hulpmiddelen die in eigendom zijn verstrekt Er geldt geen eigen risico voor hulpmiddelen die in bruikleen zijn verstrekt	
Gebruikstermijn	N.v.t.	

Niet-klinisch ingebrachte sonde, uitwendige voedingspomp, uitwendige toebehoren, benodigd bij enterale voeding

Bijzonderheden	<ul style="list-style-type: none"> Middelen die tijdens een ziekenhuisopname worden ingebracht of toegepast, vallen niet onder de hulpmiddelenzorg. Dit geldt ook voor een uitwendige voedingspomp en uitwendige toebehoren die benodigd zijn bij de parenterale voeding. De kosten daarvan vallen onder de aanspraak op geneeskundige zorg zoals medisch specialisten die plegen te bieden, zie daartoe de polisvoorwaarden van DSW onder 'medisch-specialistische zorg'. Leverancier bezit voor deze hulpmiddelen relevant en geldig ISO certificaat. <p><i>* Er kan een uitzondering gelden voor de verwijzing, zie kopje Afwijking op voorschrijvend behandelaar bij de algemene bepalingen van dit reglement.</i></p>
-----------------------	--

6.17 Hulpmiddelen gerelateerd aan en ter compensatie van beperkingen in het spreken

ARTIKEL REGELING ZORGVERZEKERING: 2.6 SUB 5

Spraakvervangende hulpmiddelen		
Aanvraag voorschrijvend behandelaar	1e keer	Herhaling
	Medisch specialist en schriftelijk advies van logopedist	Offerte en toelichting gecontracteerde leverancier
Eigendom/buikleen	Afhankelijk van het type hulpmiddel	
Eigen risico	Er geldt een eigen risico voor hulpmiddelen die in eigendom zijn verstrekt Er geldt geen eigen risico voor hulpmiddelen die in buikleen zijn verstrekt	
Gebruikstermijn	Afhankelijk van het type hulpmiddel	
Bijzonderheden	<ul style="list-style-type: none"> De kosten van abonnementsgelden komen niet voor vergoeding in aanmerking. Bij reparatie kan worden volstaan met een offerte en toelichting van leverancier. Leverancier bezit voor deze hulpmiddelen relevant en geldig ISO certificaat. 	

6.18 Hulpmiddelen voor communicatie, informatievoorziening en signalering

ARTIKEL REGELING ZORGVERZEKERING: 2.6 SUB T, VERDER UITGEWERKT IN ARTIKEL 2.26

Opname- en voorleesapparatuur		
Aanvraag voorschrijvend behandelaar	1e keer *	Herhaling
	Behandelend arts	Offerte en toelichting gecontracteerde leverancier
Eigendom/buikleen	Eigendom	
Eigen risico	Ja	
Gebruikstermijn	5 jaar	
Bijzonderheden	<ul style="list-style-type: none"> • Deze hulpmiddelen omvatten daisyspelers of daisyprogrammatuur en hulpmiddelen die mensen met een visuele beperking gebruiken voor hun communicatie en informatievoorziening. Van belang is dat deze hulpmiddelen compenseren bij beperkingen in het lezen en/of schrijven van teksten en gebruik van telecommunicatieapparatuur, waarbij een relatie bestaat tussen het specifieke hulpmiddel en de visuele stoornis. Indien een daisyspeler of daisyprogrammatuur wordt aangevraagd in verband met dyslexie is tevens een dyslexieverklaring vereist en een verklaring van uitbehandeling door een GZ-psycholoog of orthopedagoog-generalist. • Hulpmiddelen die overwegend nodig zijn voor het volgen van onderwijs of voor het werk moeten op grond van de Wet op de (re)integratie arbeidsgehandicapten bij het UWV worden aangevraagd. • Leverancier bezit voor deze hulpmiddelen relevant en geldig ISO certificaat. <p><i>* Er kan een uitzondering gelden voor de verwijzing, zie kopje Afwijking op voorschrijvend behandelaar bij de algemene bepalingen van dit reglement.</i></p>	

Signaleringsapparatuur en een alarmeringssysteem		
Aanvraag voorschrijvend behandelaar	1e keer	Herhaling
	Behandelend arts of verpleegkundig specialist	Aanvraag niet nodig bij gecontracteerde leverancier
Eigendom/buikleen	Bruikleen	
Eigen risico	Nee	

Signaleringsapparatuur en een alarmeringssysteem	
Gebruikstermijn	N.v.t.
Bijzonderheden	<ul style="list-style-type: none"> • Alleen persoonlijke alarmeringsapparatuur voor lichamelijk beperkten wordt vergoed als: <ul style="list-style-type: none"> - een duidelijke noodzaak bestaat om in geval van nood onmiddellijk medische hulp van een hulpverlener in te roepen, en - verzekerde gedurende langere tijd op zichzelf aangewezen is, en - verzekerde niet in staat is in een noodsituatie de telefoon zelfstandig te kunnen bedienen. • De huur van de apparatuur, zender en aansluitkosten komen voor vergoeding in aanmerking. • De abonnementskosten worden gezien als kosten voor normaal gebruik en komen niet voor vergoeding in aanmerking. Als er een noodoproep wordt gedaan, dan kunnen kosten worden gerekend door de hulpverlener. De kosten van deze opvolging worden alleen vergoed wanneer deze kosten onder de aanspraak van de zorgverzekeringswet vallen. • De leverancier bezit voor deze hulpmiddelen een geldig WDTM ketenkeurmerk om het hulpmiddel gebruiksklaar te kunnen verstrekken.

6.19 Uitwendige elektrostimulators tegen chronische pijn met toebehoren

ARTIKEL REGELING ZORGVERZEKERING: 2.6 SUB Y

Tens-apparaat		
Aanvraag voorschrijvend behandelaar	1e keer	Herhaling
	Behandelend arts of verpleegkundig specialist of physician assistant	Offerte en toelichting gecontracteerde leverancier
Eigendom/buikleen	Afhankelijk van het type hulpmiddel	
Eigen risico	Er geldt een eigen risico voor hulpmiddelen die in eigendom zijn verstrekt Er geldt geen eigen risico voor hulpmiddelen die in buikleen zijn verstrekt	
Gebruikstermijn	Minimaal 5 jaar	
Bijzonderheden	<ul style="list-style-type: none"> • Bij de aanvraag is tevens een verklaring noodzakelijk dat de proefbehandeling van minstens 14 dagen met goed resultaat is doorlopen en dat verbetering niet op eenvoudigere wijze te bereiken is door middel van bijvoorbeeld fysiotherapie of medicatie. • Leverancier bezit voor deze hulpmiddelen relevant en geldig ISO certificaat. 	

6.20 Met thuisdialyse samenhangende kosten

ARTIKEL REGELING ZORGVERZEKERING: 2.6 SUB HH, VERDER UITGEWERKT IN ARTIKEL 2.29

REGELING ZORGVERZEKERING

Met thuisdialyse samenhangende kosten														
Aanvraag voorschrijvend behandelaar	1e keer	Herhaling												
	Voorwaarden dialysecentrum zijn van toepassing	Voorwaarden dialysecentrum zijn van toepassing												
Eigendom/buikleen	Voorwaarden dialysecentrum zijn van toepassing													
Eigen risico	Ja													
Gebruikstermijn	Voorwaarden dialysecentrum zijn van toepassing													
Bijzonderheden	<p>Bij het gebruik van dialyseapparatuur is een vergoeding mogelijk voor stroom- en onkosten en eventuele woningaanpassingen. Voor woningaanpassingen is een aanvraag vooraf noodzakelijk voorzien van een gespecificeerde offerte van een erkend installatiebedrijf. De redelijk te achten kosten die rechtstreeks samenhangen met de thuisdialyse en het veilig aansluiten van uw dialyseapparatuur kunnen voor vergoeding in aanmerking komen voor zover andere wettelijke regelingen daarin niet voorzien. Het dialysecentrum begeleidt u bij dit aanvraagproces.</p> <table border="0"> <thead> <tr> <th><i>Dialysevorm</i></th> <th><i>Vergoeding stroom- en onkosten per week</i></th> </tr> </thead> <tbody> <tr> <td>Hemodialyse 1 – 3 /w</td> <td>€ 54,38</td> </tr> <tr> <td>Hemodialyse 4 – 5 /w</td> <td>€ 87,14</td> </tr> <tr> <td>Hemodialyse 6 – 7 /w</td> <td>€ 113,76</td> </tr> <tr> <td>CAPD</td> <td>€ 34,04</td> </tr> <tr> <td>CCPD</td> <td>€ 47,83</td> </tr> </tbody> </table>		<i>Dialysevorm</i>	<i>Vergoeding stroom- en onkosten per week</i>	Hemodialyse 1 – 3 /w	€ 54,38	Hemodialyse 4 – 5 /w	€ 87,14	Hemodialyse 6 – 7 /w	€ 113,76	CAPD	€ 34,04	CCPD	€ 47,83
<i>Dialysevorm</i>	<i>Vergoeding stroom- en onkosten per week</i>													
Hemodialyse 1 – 3 /w	€ 54,38													
Hemodialyse 4 – 5 /w	€ 87,14													
Hemodialyse 6 – 7 /w	€ 113,76													
CAPD	€ 34,04													
CCPD	€ 47,83													

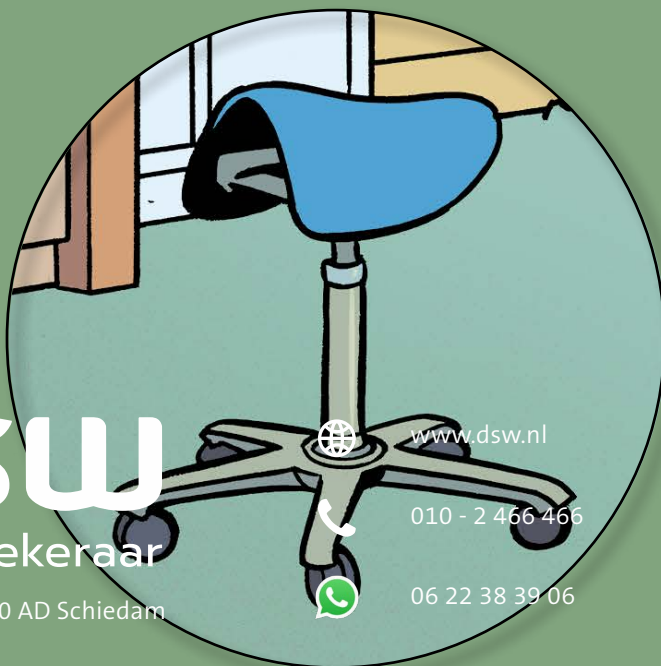
EEN DECLARATIE INDIENEN?

De snelste manier is digitaal. Gebruik daarvoor de MijnDSW-app of scan van de rekening en dien deze in via MijnDSW.

Declareert u liever via de post? Vul dan een declaratieformulier in en stuur dit samen met de originele rekening aan ons op.

HEEFT U NOG VRAGEN?

Kijk dan op www.dsw.nl, stel uw vraag via WhatsApp of neem contact met ons op via telefoonnummer 010 - 2 466 466. Wij staan u graag te woord.



DSW
zorgverzekeraar

Postbus 173 - 3100 AD Schiedam



www.dsw.nl



010 - 2 466 466



06 22 38 39 06



DSW_Zorg



@DSW_Zorg



DSW Zorgverzekeraar