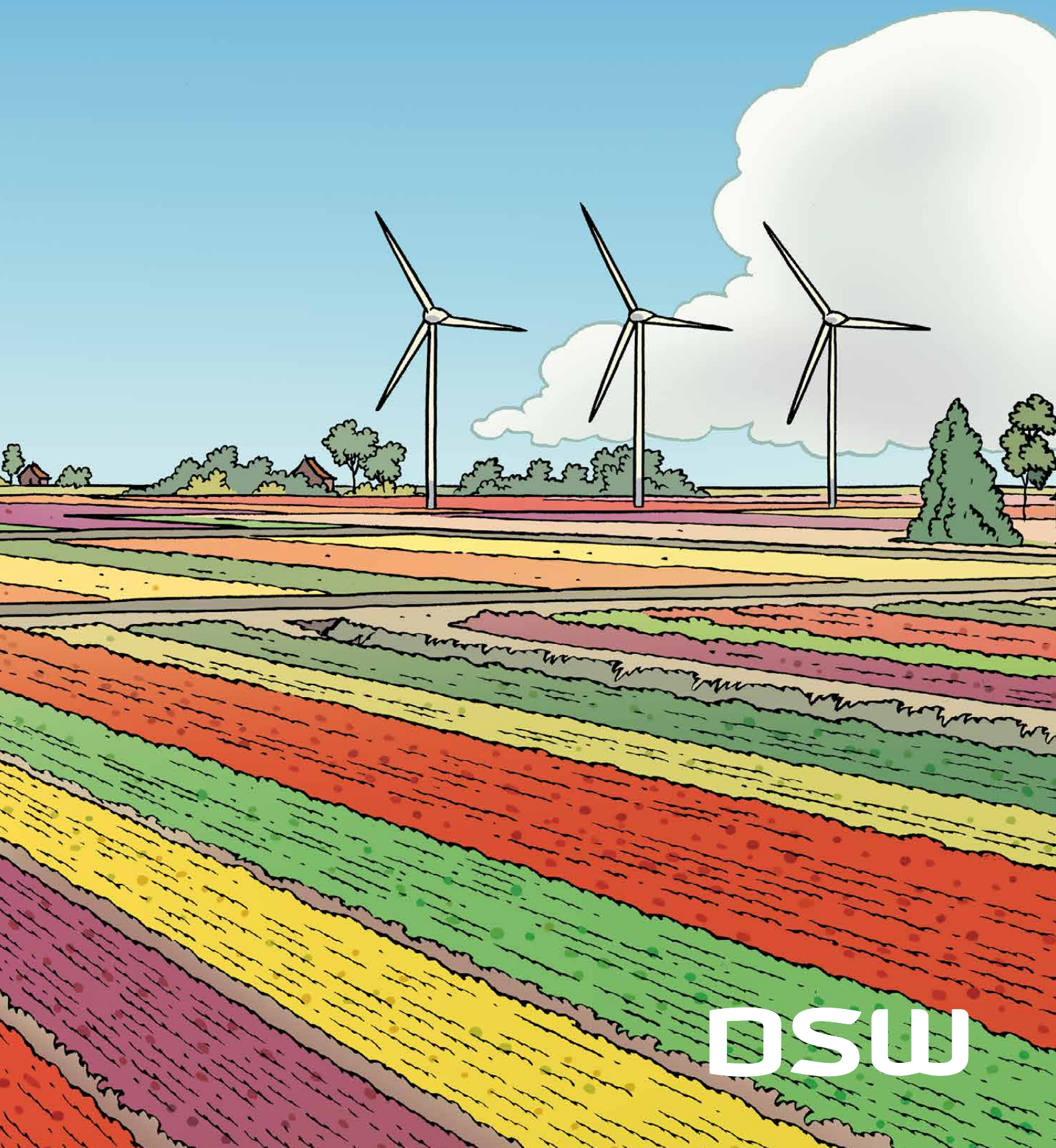


BELEID  
MAATSCHAPPELIJK VERANTWOORD  
BELEGGEN



DSW

# INHOUD

<b>1. Inleiding</b>	<b>3</b>
<b>2. Visie en overtuigingen maatschappelijk verantwoord beleggen</b>	<b>3</b>
2.1 MVB visie	3
2.2 MVB overtuigingen	3
2.3 MVB ambitie	4
<b>3. Internationale beleidskaders</b>	<b>4</b>
3.1 Global Compact	4
3.2 OESO richtlijnen	5
3.3 UN Guiding Principles on Business and Human Rights (UNGPs)	5
3.4 Sanctiewet	5
<b>4. Focus op specifieke ESG thema's</b>	<b>6</b>
4.1 "Do-no-harm": focus op thema's van OESO Richtlijnen voor Multinationale Ondernemingen	6
4.2 "Do good" en maatschappelijke impact: een positieve bijdrage aan het thema klimaatverandering	7
<b>5. Beleidsdoelstellingen</b>	<b>7</b>
<b>6. MVB-instrumenten</b>	<b>8</b>
6.1 Uitsluitingenbeleid; DSW belegt niet in activiteiten die het maatschappelijk onwenselijk vindt	8
6.1.1 Due diligence	9
6.2 Betrokkenheidsbeleid; DSW spoort vermogensbeheerders aan tot een duurzame dialoog- en stembeleid	9
6.2.1 Engagementbeleid	9
6.2.2 Stembeleid	10
6.3 ESG-integratie	10
<b>7. Transparantie en verantwoording</b>	<b>10</b>
<b>8. Monitoring en evaluatie van beleid</b>	<b>11</b>
8.1 Monitoring	11
8.2 Evaluatie	11
<b>Bijlage 1: De tien principes van het Global Compact</b>	<b>12</b>

## 1. INLEIDING

DSW Zorgverzekeraar (“DSW”) heeft een intrinsieke motivatie om invulling te geven aan de maatschappelijke rol van DSW. Daarom hanteert DSW een Maatschappelijk Verantwoord Beleggen (“MVB”) beleid. Daarbij zijn voor DSW de ESG-factoren (milieu, sociale en governance aspecten) een uitgangspunt bij de inrichting van zijn beleggingen. Tevens is het beleid ten minste een afspiegeling van de heersende maatschappelijke normen en waarden en kan vooruitstrevender zijn op onderwerpen die dicht bij de verzekerden en aard van DSW liggen.

DSW heeft een eigen visie op MVB geformuleerd en hanteert deze visie bij de inrichting van zijn beleggingen. Vanzelfsprekend houdt DSW bij de inrichting van zijn beleggingen ook rekening met de eisen die de wet stelt aan MVB, zo wordt niet belegd in producenten van clustermunitie of in landen waartegen financiële sancties zijn afgekondigd. Naast de wettelijke verplichtingen heeft DSW zich gecommitteerd aan een aantal zogenaamde convenanten te weten de Code Duurzaam Beleggen en het IMVO Convenant.

## 2. VISIE EN OVERTUIGINGEN MAATSCHAPPELIJK VERANTWOORD BELEGGEN

### 2.1 MVB visie

DSW heeft de visie en overtuigingen ten aanzien van MVB vastgesteld. Het realiseren van goed financieel rendement blijft belangrijk voor DSW. Het realiseren van maatschappelijke impact in de beleggingsportefeuille is daarbij een belangrijk uitgangspunt voor DSW. Het is een gevolg van de intrinsieke en maatschappelijke motivatie van DSW op het gebied van MVB.

### 2.2 MVB overtuigingen

DSW heeft de onderstaande overtuiging ten aanzien van MVB en past deze zoveel mogelijk toe bij de vormgeving en inrichting van de beleggingen:

- DSW vindt het realiseren van een goed financieel rendement belangrijk. Het realiseren van maatschappelijke impact in de beleggingsportefeuille is daarbij een belangrijk uitgangspunt voor DSW.
- DSW heeft de overtuiging dat ESG-integratie op de lange termijn positief kan bijdragen aan het risicorendementsprofiel van de beleggingen. Daarom passen ESG-integratie strategieën in de beleggingsportefeuille van DSW.
- DSW heeft tot doel een positieve bijdrage te leveren aan SDG 13 (Klimaatactie) en gelooft dat hier mede vanuit het beleggingsbeleid vorm aan gegeven kan worden.

## 2.3 MVB ambitie

DSW heeft met het MVB beleid twee ambities. Aan de ene kant dienen de beleggingen zoveel als mogelijk gevrijwaard te blijven van activiteiten of gedrag dat vanuit de heersende normen en waarden in Nederland onwenselijk wordt geacht. Hiermee borgt DSW het principe van 'do-no-harm'. DSW screent zijn beleggingen periodiek op dergelijk onwenselijk gedrag. Deze screening gebeurt aan de hand van het monitoren van ESG risicoscores en controversie bij bedrijven. In eerste instantie zal DSW dan in gesprek gaan met de betreffende vermogensbeheerder. Bij onvoldoende verbetering kan DSW overgaan tot het uitsluiten van ondernemingen of landen die de meest grove schendingen van internationaal geaccepteerde normen begaan, of de betreffende vermogensbeheerder zelf uitsluiten. Aan de andere kant wil DSW positieve impact bereiken oftewel 'do good'. Dit doet DSW door bij de fondsselectie te kiezen voor beleggingen die positief bijdragen aan het thema klimaatverandering en gedurende de looptijd van een participatie in een beleggingsfonds zijn invloed als participant in beleggingsfondsen aan te wenden door met de betreffende vermogensbeheerder in gesprek te gaan. DSW realiseert zich daarbij wel dat zij gezien de beperkte omvang van en het gebruiken van beleggingsfondsen binnen zijn beleggingen beperkte invloed heeft. DSW kan daarom zelf bijvoorbeeld geen actief betrokkenheidsbeleid voeren.

## 3. INTERNATIONALE BELEIDSKADERS

Voor ondernemingsgedrag (governance) vormen de principes van het UN Global Compact en de OESO richtlijnen voor Multinationale Ondernemingen (OESO richtlijnen) en de UN Guiding Principles on Business and Human Rights (UNGPs) het toetsingsraamwerk voor DSW.

### 3.1 Global Compact

Global Compact is een niet-bindend pact van de Verenigde Naties om bedrijven wereldwijd aan te moedigen een duurzaam en sociaal verantwoord beleid te voeren en verslag uit te brengen over de uitvoering ervan. Het Global Compact heeft betrekking op vier hoofdthema's:

1. Mensenrechten;
2. Arbeidsnormen;
3. Milieu;
4. Anti-corruptie.

Global Compact bestaat uit tien breed geaccepteerde principes (bijlage 1). Deze principes vinden hun oorsprong in internationale verdragen zoals de Universele Verklaring van de Rechten van de Mens, principes van de International Labour Organisation (ILO), de Rio verklaring inzake milieu en ontwikkeling en VN conventie tegen corruptie. Het Global Compact verlangt van bedrijven dat zij binnen hun eigen invloedssfeer kernwaarden op het gebied van mensenrechten, arbeidsnormen, milieu en anti-corruptie omarmen, ondersteunen en uitoefenen.

## 3.2 OESO richtlijnen

De OESO richtlijnen onderscheiden naast de vier genoemde thema's van Global Compact ook nog de volgende thema's:

1. Consumentenbelangen;
2. Wetenschap en technologie;
3. Mededinging;
4. Belastingen.

Deze beide raamwerken en genoemde thema's vormen een belangrijk uitgangspunt voor dit beleid. DSW onderschrijft deze en gebruikt het OESO-richtsnoer voor institutionele beleggers als leidraad.

DSW verwacht daarom van de door hem aangestelde managers en van de ondernemingen waarin wordt belegd dat zij conform deze internationale standaarden handelen en dit publiekelijk kenbaar maken. Tevens verwacht DSW dat dit door de aangestelde managers bij Altis en DSW wordt gerapporteerd.

## 3.3 UN Guiding Principles on Business and Human Rights (UNGPs)

In de UNGPs is uitgewerkt welke principes multinationale ondernemingen in acht dienen te nemen om mensenrechten in de bedrijfsvoering te borgen. Mensenrechten staan op verschillende plekken in de wereld nog steeds onder druk. Gelijkzeitig is het zo dat mensenrechten verschillend worden geïnterpreteerd. DSW gaat uit van de interpretatie door de Verenigde Naties. Deze is vastgelegd in de Guiding Principles on Business and Human Rights (UNGP's).

## 3.4 Sanctiewet

Het toetsingsraamwerk voor het gedrag van staten wordt gevormd door de Nederlandse sanctiewet (1977) die specifieke verplichtingen geeft aan DSW waar het gaat om het naleven van sanctiemaatregelen. Sanctiemaatregelen worden ingezet als reactie op schendingen van het internationale recht of van mensenrechten door regimes die rechtstatelijke en democratische beginselen niet eerbiedigen.



## 4. FOCUS OP SPECIFIEKE ESG THEMA'S

DSW stelt binnen het MVB beleid een aantal maatschappelijke thema's centraal. Een aantal van deze thema's worden ingezet om de "do-no-harm" principes te verankeren. Hiermee zorgt DSW dat de ESG-risico's beheerst kunnen worden. Andere onderdelen van de thema's worden ingezet om invulling te geven aan de "do good" doelstellingen. Hiermee streeft DSW na om binnen de invloedssfeer en de middelen die het heeft een positieve maatschappelijke bijdrage te leveren.

### 4.1 "Do-no-harm": focus op thema's van OESO Richtlijnen voor Multinationale Ondernemingen

DSW is ondertekenaar van het IMVO-convenant waarin de OESO richtlijnen en de bijbehorende thema's centraal staan. Deze thema's vormen dan ook het normenkader voor ondernemingsgedrag. Hiermee geeft DSW invulling aan de principes van "do-no-harm". Onderstaand het overzicht van de thema's die hierin centraal worden gesteld om eventuele negatieve impact veroorzaakt door ondernemingen in de beleggingsportefeuille van DSW inzichtelijk te maken.

Maatschappelijk Thema Do-no-harm	Maakt onderdeel uit van		
	OESO richtlijnen voor Multinationale Ondernemingen	UN Guiding Principles on Business & Human Rights	UN Global Compact
Mensenrechten	√	√	√
Arbeidsnormen	√		√
Milieunormen	√		√
Anti-Corruptie	√		√
Consumentenbelangen	√		
Wetenschap en technologie	√		
Mededinging	√		
Belastingen	√		

Overzicht 1: MVB-thema's in relatie tot internationale normenkaders ter borging van do-no-harm principe

## 4.2 “Do good” en maatschappelijke impact: een positieve bijdrage aan het thema klimaatverandering

DSW wenst daar waar mogelijk met zijn beleggingen positief bij te dragen aan het thema klimaatverandering (SDG 13). Dit doet DSW door dit thema binnen de beleggingen te verankeren. Hierbij kan onder meer gedacht worden aan reductie van CO2 uitstoot of het aankopen van zogenaamde Green Bonds. Daarnaast wil DSW op dit thema ondernemingen op een positieve wijze stimuleren stappen te maken gerelateerd aan klimaatverandering, onder andere door met fondsmanagers hierover het gesprek aan te gaan en te participeren in engagementinitiatieven op dit terrein.

## 5. BELEIDSDOELSTELLINGEN

DSW streeft de volgende doelstellingen na met de uitvoering van het MVB-beleid.

ESG-risicobeheersing door inzet van de “do-no-harm” principes:

- Hanteren van ESG-doelstellingen bij het selecteren van vermogensbeheerders:
  - Uitsluiting van onwenselijke activiteiten en gedrag van bedrijven en overheden binnen de beleggingen;
  - Inzichtelijk maken welke bedrijven controverses hebben;
  - Het aangaan van een dialoog over bovenstaande met aangestelde vermogensbeheerders.
- Vergroten van beleggings- en maatschappelijke kansen door inzet van “do good” principes van DSW, door:
  - Activiteiten te financieren die positief bijdragen aan het thema klimaatverandering en passen binnen de rendements- en risico eisen van DSW;
  - Door onze invloed als participant in beleggingsfondsen aan te wenden door met de betreffende vermogensbeheerder in gesprek te gaan.

## 6. MVB-INSTRUMENTEN

Voor de implementatie van het MVB-beleid zet DSW de volgende instrumenten in:

1. Het voeren van een uitsluitingsbeleid op ongewenst gedrag. Hieronder vallen ondernemingen en landen die in de categorie van meest grove en structurele schendingen van internationale normen vallen volgens het VN Global Compact en de OESO-richtlijnen. Door toepassing van dit beleid kan DSW deze activiteiten niet financieren. Hiermee geeft DSW invulling aan het principe van “do-no-harm” en beheerst het ESG-risico’s;
2. Het voeren van een uitsluitingsbeleid op ongewenste producten. DSW kan deze producten daardoor niet financieren en geeft hiermee invulling aan het principe van “do-no-harm” en beheerst het ESG-risico’s;
3. Het voeren van een betrokkenheidsbeleid. DSW zet het betrokkenheidsbeleid (via de aangestelde vermogensbeheerders) in om invulling te kunnen geven aan het “do good” principe. DSW kan hierover in dialoog treden met de betreffende vermogensbeheerders;
4. Het integreren van duurzaamheidsaspecten in de beleggingsbeslissing (ESG-integratie). Dit kan zijn in de besluitvorming om specifieke vermogensbeheerders wel of niet aan te stellen, maar dit kan ook binnen het beleggingsproces van de vermogensbeheerder plaatsvinden. DSW beheerst hiermee het ESG risico;

### 6.1 Uitsluitingenbeleid; DSW belegt niet in activiteiten die het maatschappelijk onwenselijk vindt

DSW heeft een intrinsieke motivatie om invulling te geven aan zijn maatschappelijke rol en verantwoordelijkheid en wenst daarom niet in ondernemingen of landen te beleggen die maatschappelijk onwenselijk gedrag laten zien.

Daarom heeft DSW een uitsluitingsbeleid om maatschappelijk onwenselijk gedrag of maatschappelijk onwenselijke producten zoveel als mogelijk uit de beleggingen te weren. Dit uitsluitingenbeleid is van toepassing op alle beleggingscategorieën. DSW belegt niet direct in financiële instrumenten en alleen in beleggingsfondsen. Dat impliceert dat de betreffende vermogensbeheerders die worden geselecteerd niet in deze ondernemingen mogen beleggen. Het is niet mogelijk om een eigen uitsluitingsbeleid één-op-één toe te passen binnen de beleggingsfondsen.

Het gevoerde uitsluitingenbeleid van de geselecteerde beleggingsfondsen weegt DSW daarom mee in het selectietraject en selecteert DSW fondsen die zo veel mogelijk aansluiten bij de eigen uitsluitingscriteria.

DSW wenst dat de beleggingsfondsen die het selecteert een uitsluitingsbeleid hanteren dat zoveel mogelijk in lijn is met de volgende eigen uitsluitingscriteria:

- Ondernemingen die betrokken zijn bij de productie van controversiële wapens, waaronder clustermunitie, anti-persoonsmijnen, of chemische- biologische- of nucleaire-wapens;
- Ondernemingen die de in de meest grove en structurele schendingen laten zien op de thema’s van het Global Compact, de OESO-richtlijnen voor Multinationale Ondernemingen of de UNGPs;
- Landen waartegen een wapenembargo is uitgevaardigd en (staats)ondernemingen die gesanctioneerd zijn;
- Ondernemingen die een significante betrokkenheid hebben bij tabaksproducten;
- Ondernemingen die een significante betrokkenheid hebben bij thermische kolen mijnbouw;
- Ondernemingen die een significante betrokkenheid hebben bij onconventionele olie- en gaswinning;
- Ondernemingen die een significante betrokkenheid hebben bij niet-duurzaam geproduceerde palmolie.

DSW evalueert en beoordeelt het uitsluitingsbeleid van de beleggingsfondsen jaarlijks.



### 6.1.1 DUE DILIGENCE

DSW voert, in lijn met de eisen van het IMVO convenant, periodiek analyses uit op de beleggingen. Bij deze screening wordt bij de ondernemingen binnen de beleggingen een (potentiële) negatieve impact op samenleving en milieu geïdentificeerd.

Daarbij wordt de meest ernstige negatieve impact geprioriteerd op basis van ernst, schaal, onomkeerbaarheid en tevens wordt de mate van waarschijnlijkheid meegewogen. Dit due diligence onderzoek wordt uitgevoerd en geïmplementeerd door de fiduciair beheerder van DSW op basis van due diligence analyses van gespecialiseerd onderzoeksbureau Sustainalytics.

Ondernemingen die volgens Sustainalytics vallen in de categorie van meest grove en structurele schendingen en daarmee met de meest ernstige negatieve impact, sluit DSW uit. Dat impliceert dat de geselecteerde beleggingsfondsen criteria moeten hanteren om deze ondernemingen uit de beleggingen te weren. Voor ondernemingen die niet in de hoogste schendingscategorie vallen, maar wel (potentiële) ernstige negatieve impact op de omgeving hebben zet DSW het betrokkenheidsbeleid in

DSW evalueert en beoordeelt het uitsluitingsbeleid van de beleggingsfondsen jaarlijks.

## 6.2 Betrokkenheidsbeleid; DSW spoort vermogensbeheerders aan tot een duurzame dialoog- en stembeleid

DSW belegt in aandelen of obligaties van ondernemingen via beleggingsfondsen en stelt zich actief en betrokken op. De wijze waarop is onderstaand beschreven in het betrokkenheidsbeleid. Dit valt uiteen in het engagementbeleid en het stembeleid.

DSW belegt enkel via beleggingsfondsen. Vanwege de beperkte omvang en invloed op ondernemingen/landen voert DSW geen eigen actief betrokkenheidsbeleid, maar maakt gebruik van dat van de aangestelde vermogensbeheerders. Daarom evalueert DSW het engagement en stembeleid van de aangestelde vermogensbeheerders en treedt in overleg wanneer het beleid als onvoldoende wordt beoordeeld.

### 6.2.1 ENGAGEMENTBELEID

DSW verlangt van aangestelde vermogensbeheerders dat zij de dialoog aangaan (engagement) met ondernemingen waarin wordt belegd, met als doel een positieve gedragsverandering te realiseren bij de onderneming op ESG-thema's.

Hierbij vindt DSW het van belang dat ten minste met ondernemingen wordt gesproken wanneer zij de principes van het Global Compact, de OESO-richtlijnen voor Multinationale Ondernemingen of de UNGPs schenden. Op deze manier wendt DSW de invloed die het als belegger heeft aan en tracht bij te dragen aan het herstellen van de schending en het mogelijk maken van verhaalsmogelijkheden van gedupeerden van de schending. Zowel aandelen als bedrijfsobligatiefondsen dienen aantoonbaar een engagementbeleid te hebben en hierover te rapporteren. Wanneer dit niet het geval is treedt DSW in overleg met de betreffende vermogensbeheerder of start een zoektocht naar een beter passende beheerder.

DSW verwacht van de vermogensbeheerders dat zij onder meer de volgende doelstellingen hanteren:

- De negatieve impact moet worden beëindigd;
- De onderneming moet zorgen voor herstel en/of verhaal voor benadeelden;
- De onderneming moet voldoende maatregelen nemen om toekomstige incidenten te voorkomen;
- De onderneming moet transparant zijn over de genomen maatregelen.

Daarnaast zal DSW de mogelijkheden onderzoeken om via een apart in te kopen engagement programma bedrijven te bewegen positief bij te dragen aan SDG 13 (klimaatactie).

### 6.2.2 STEMBELEID

DSW belegt niet direct in ondernemingen. Voor beleggingen in aandelenfondsen geldt dat een eigen DSW stembeleid niet toepasbaar is en dat de vermogensbeheerder een eigen stembeleid toepast. DSW tracht bij de selectie van vermogensbeheerders mee te nemen hoe zij hun invloed als aandeelhouder aanwenden om de gevolgen van negatieve impact van bedrijfsactiviteiten te voorkomen, mitigeren en herstel en/of verhaal te bieden.

## 6.3 ESG-integratie

DSW heeft de overtuiging dat ESG-integratie bij de samenstelling van de beleggingen op de lange termijn neutraal tot positief kan bijdragen aan het risico-rendementsprofiel van deze beleggingen.

Vanuit deze gedachte wil DSW daarom bij de selectie van vermogensbeheerders sturen op ESG-kenmerken van de beleggingsportefeuille. Dit kan onder meer ESG-scores van beleggingen, CO<sub>2</sub>-uitstoot van beleggingen en bijdragen aan VN Duurzame Ontwikkelingsdoelstellingen (SDG's) betreffen.

## 7. TRANSPARANTIE EN VERANTWOORDING

DSW legt verantwoording af over de implementatie en uitvoering van het MVB-beleid door minimaal jaarlijks verslag te doen van de uitvoering van het MVB-beleid. Hierin worden ten minste de uitvoering van het uitsluitingsbeleid, het stembeleid en het engagementbeleid en de voortgang ten aanzien van verplichtingen voortvloeiend uit het IMVO-convenant toegelicht. DSW rapporteert hierover minstens eenmaal per jaar op zijn website en in zijn maatschappelijk jaarverslag.

## 8. MONITORING EN EVALUATIE VAN BELEID

DSW volgt de uitvoering van het MVB-beleid en dat van de aangestelde vermogensbeheerders jaarlijks en evalueert het eigen MVB-beleid minimaal eens in de drie jaar en vaker wanneer daar aanleiding voor is.

### 8.1 Monitoring

DSW volgt de geselecteerde vermogensbeheerders en de wijze waarop zij het MVB-beleid implementeren. De aangestelde fiduciair beheerder heeft hierbij een faciliterende rol. Om een goed monitoringsproces mogelijk te maken wordt tenminste jaarlijks gerapporteerd over de uitvoering van het MVB-beleid van de geselecteerde vermogensbeheerders en indien mogelijk een toelichting op:

- De gebruikte methode om potentiële en daadwerkelijke negatieve ESG-impacts te identificeren;
- De in de portefeuille aanwezige en potentiële negatieve geïdentificeerde ESG-impact;
- De uitgesloten ondernemingen/landen;
- Het engagementprogramma/stembeleid: ondernemingen, doelstellingen, voortgang, resultaten en vervolg beslissingen.

### 8.2 Evaluatie

DSW evalueert het eigen MVB-beleid op de volgende criteria:

- Zijn de overtuigingen en visie nog actueel;
- Wordt voldaan aan bestaande en te verwachten regelgeving;
- Wordt het beleid goed en efficiënt uitgevoerd;
- Draagt uitvoering van beleid bij aan de beleidsdoelstellingen.

## BIJLAGE 1: DE TIEN PRINCIPES VAN HET GLOBAL COMPACT

Het VN Global Compact verlangt van bedrijven dat zij binnen hun invloedssfeer een aantal kernwaarden op het gebied van mensenrechten, arbeidsnormen, milieu en anticorruptie omarmen, ondersteunen en uitoefenen. Bedrijven die het VN Global Compact initiatief onderschrijven, verbinden zich ertoe de onderstaande doelstellingen en waarden te steunen bij het uitvoeren van hun activiteiten:

### *Mensenrechten*

1e principe: Bedrijven dienen binnen de eigen invloedssfeer de internationaal vastgelegde mensenrechten te ondersteunen en te respecteren;

2e principe: Bedrijven dienen er voor te zorgen dat zij niet medeplichtig zijn aan schendingen van de mensenrechten.

### *Arbeidsnormen*

3e principe: Bedrijven dienen de vrijheid van vakvereniging en de effectieve erkenning van het recht op collectieve onderhandelingen te handhaven;

4e principe: Bedrijven dienen alle vormen van verplichte en gedwongen arbeid te elimineren;

5e principe: Bedrijven dienen zich in te spannen voor de effectieve afschaffing van kinderarbeid;

6e principe: Bedrijven dienen discriminatie met betrekking tot werk en beroep te bestrijden.

### *Milieu*

7e principe: Bedrijven dienen het voorzichtigheidsbeginsel te hanteren met betrekking tot milieukwesties;

8e principe: Bedrijven dienen initiatieven te ondernemen om grotere verantwoordelijkheid op milieugebied te bevorderen;

9e principe: Bedrijven dienen de ontwikkeling en verspreiding van milieuvriendelijke technologieën te stimuleren.

### *Anticorruptie*

10e principe: Bedrijven dienen alle vormen van corruptie, inclusief afpersing en omkoping, tegen te gaan.

De principes van het Global Compact zijn gebaseerd op internationale verdragen, onder andere afgeleid van de Universele verklaring van de rechten van de mens, de verklaring van de Internationale Arbeidsorganisatie (ILO) inzake de fundamentele arbeidsrechten, en van de verklaring van Rio met betrekking tot milieu en ontwikkeling.

## HEEFT U NOG VRAGEN?

Kijk dan op [www.dsw.nl](http://www.dsw.nl), stel uw vraag via WhatsApp of neem contact met ons op via telefoonnummer 010 - 2 466 466. Wij staan u graag te woord.

**DSW**  
zorgverzekeraar  
Postbus 173 - 3100 AD Schiedam



[www.dsw.nl](http://www.dsw.nl)



010 - 2 466 466



06 22 38 39 06



[DSW\\_Zorg](#)



[@DSW\\_Zorg](#)



[DSW Zorgverzekeraar](#)